



**FCE** UNICEN  
**ECONOMICAS**

**CET** 100  
1922 JUNTO  
CAMINO AL GOBIERNO  
CÁMARA EMPRESARIA DE TANDIL

2020  
**Abril**

---

# TANDIL INDICADORES

PANORAMA de la ACTIVIDAD ECONÓMICA LOCAL



# INTRO DUCCIÓN

La Cámara Empresaria de Tandil (CET) y la Facultad de Ciencias Económicas de la Universidad Nacional del Centro de la Provincia de Buenos Aires (FCE-UNICEN) han acordado trabajar conjuntamente en la elaboración de indicadores que permitan caracterizar la marcha económica de Tandil.

En este marco, se elaborará un informe mensual donde se expondrán algunos indicadores seleccionados, de forma tal que pueda ser monitoreada su evolución.

*Además, se puede consultar una plataforma digital con la información a la fecha de todos los indicadores relevados, a la que se puede acceder desde la página web de la Cámara Empresaria, el sitio de la Facultad de Ciencias Económicas o bien desde <https://indicadores.unicen.edu.ar>*



# ÍNDICE

■ <a href="#">Resumen ejecutivo</a>	5
■ <a href="#">Tabla resumen</a>	9
1. Sector fiscal	10
<a href="#">1.1. Coparticipación y otros fondos transferidos al Municipio de Tandil</a>	10
<a href="#">1.2. Recaudación municipal</a>	15
2. Sector financiero	19
<a href="#">2.1. Depósitos</a>	19
<a href="#">2.2. Préstamos</a>	21
<a href="#">2.3. Préstamos/Depósitos</a>	23
3. Sector automotriz	25
<a href="#">3.1. Inscripciones iniciales de vehículos</a>	25
<a href="#">3.2. Transferencias de vehículos</a>	28
<a href="#">3.3. Venta de nafta, gas oil y GNC al público</a>	32
4. Sector agrícola	36
<a href="#">4.1. Superficie sembrada</a>	36
<a href="#">4.2. Venta de combustibles al agro</a>	39



# ÍNDICE

<b>5.</b>	<b>Sector agroindustrial</b>	<b>41</b>
	<a href="#"><u>5.1. Ganadería bovina</u></a>	<b>41</b>
	<a href="#"><u>5.2. Ganadería porcina</u></a>	<b>48</b>
<b>6.</b>	<b>Actividad turística</b>	<b>53</b>
	<a href="#"><u>6.1. Habitaciones</u></a>	<b>53</b>
	<a href="#"><u>6.2. Plazas</u></a>	<b>55</b>
	<a href="#"><u>6.3 Viajeros</u></a>	<b>56</b>
<b>7.</b>	<b>Construcción</b>	<b>59</b>
	<a href="#"><u>7.1. Permisos de edificación</u></a>	<b>59</b>
	<a href="#"><u>7.2 Indicadores de la actividad de la construcción</u></a>	<b>63</b>
<b>8.</b>	<b>Consumo energético</b>	<b>67</b>
	<a href="#"><u>8.1. Energía eléctrica</u></a>	<b>67</b>
	<a href="#"><u>8.2. Gas natural</u></a>	<b>71</b>
<b>9.</b>	<b>Residuos</b>	<b>76</b>
	<a href="#"><u>9.1. Toneladas</u></a>	<b>76</b>
	<a href="#"><u>9.2 Composición de los residuos tratados</u></a>	<b>78</b>



# RESUMEN EJECUTIVO

**Sector fiscal** | En el mes de febrero, los montos transferidos por el Estado provincial al Municipio de Tandil crecieron nominalmente un 34%, lo que se tradujo en una caída real cercana al 13%. La recaudación local, según datos del mes de diciembre, creció 50%, por lo que la caída real de este flujo de dinero se mantuvo por debajo del 5%.

**Sector financiero** | El crecimiento de los depósitos en términos nominales durante el tercer trimestre no logró compensar la pérdida de poder adquisitivo de la moneda, dada por la variación de los precios. Esto dio lugar a marcadas reducciones en los fondos depositados en términos reales en todos los niveles administrativos. Por su parte, los préstamos exhiben una peor performance relativa: las variaciones nominales se tradujeron en caídas reales cercanas al 30% a nivel local, provincial y nacional

**Sector automotriz** | Las políticas de aislamiento obligatorio y restricción de la actividad tomadas en el mes de marzo en pos de mitigar los efectos del COVID-19 en nuestro país, tuvieron un fuerte impacto en el mercado automotriz.

# RESUMEN EJECUTIVO

Las inscripciones iniciales de vehículos se redujeron en términos interanuales cerca de 50%, retomando los peores niveles de la profunda contracción que caracterizó la segunda mitad del año 2018 y la primera mitad del 2019. En el mercado de usados, si bien las bajas interanuales fueron menores que en el caso de las ventas de vehículos nuevos, en términos relativos triplican y hasta cuadruplican las caídas interanuales observadas en el mercado de usados del mes de febrero. Finalmente, y en consonancia con la restricción de la movilidad de las personas en la ciudad, las ventas de todos los tipos de combustibles se vieron reducidas en marzo, en términos mensuales interanuales, siendo el gas oil el menos afectado.

**Sector agrícola** | En el mes de marzo, los volúmenes comercializados de gas oil se redujeron casi un 10% en términos interanuales. Sin embargo, las ventas del mes se encuentran 6% por encima de la línea tendencial.

**Sector agroindustrial** | La faena bovina en el mes de marzo creció por encima del 10% interanual, aunque no resultó suficiente para revertir el rojo acumulado en los primeros tres meses del año. Además, según datos del mes de febrero, la cantidad de ganado bovino trasladado fuera de Tandil vio reducida, al tiempo que se incrementó la cantidad de medias reses introducidas al municipio que pasaron por instancia de fiscalización.

# RESUMEN EJECUTIVO

Paralelamente, todos los indicadores relevados para caracterizar al sector porcino se vieron deteriorados en el mes de febrero. Se redujo el número de guías de tránsito, principalmente las originadas en ganado enviado con destino faena, y también la fiscalización de fiambres, carne trozada y menudencias.

**Turismo** | Según datos del mes de enero, las tasas de ocupación de habitaciones y plazas a nivel local prácticamente no variaron en relación a los registros del mismo periodo de 2019. La afluencia de turistas, por otro lado, se incrementó interanualmente un 2,2%. Los destinos provinciales y nacionales, por el contrario, presentaron desempeños positivos en los indicadores de ocupación, si bien no presentaron variaciones significativas en el número de viajeros.

**Construcción** | La construcción local, medida a partir de los permisos de edificación para construcción nueva otorgados por el municipio, acumula en el año una caída de 17%, si bien la baja interanual en el mes de diciembre superó el 20%. Por otro lado, el Indicador Municipal de la Actividad de la Construcción creció interanualmente en diciembre, aunque este incremento no fue suficiente para revertir el rojo que presentan las ventas de materiales para la construcción en el acumulado del año.

# RESUMEN EJECUTIVO

**Consumo energético** | El consumo eléctrico en el mes de febrero se redujo un 2% en términos interanuales, promediando ligeras bajas en el consumo residencial con ligeros aumentos en el consumo comercial e industrial. Por su parte, según datos del mismo mes y con excepción del expendio de GNC, se contrajeron todos los tipos de consumo de gas, siendo notable la reducción relativa del consumo industrial.

**Residuos** | En el mes de diciembre de 2019 se generaron 5.027 toneladas de residuos, registrando un crecimiento de más de 10% en relación a lo observado en el mismo período de 2018. En relación a las corrientes de residuos que se reciben en los Puntos Limpios de la ciudad para su posterior tratamiento, se observa que el predomina la separación de papel y cartón, seguido por el plástico y el vidrio.



# TABLA RESUMEN

Sección	Indicador		Último dato disponible	Var. Interanual	Var. Acumulada	Var. Período Anterior	
Sector fiscal	1	Coparticipación	Nominal	34,0%	29,2%	2,2%	
			Real	-13,4%	-17,2%	-1,1%	
	2	Recaudación	Nominal	50,7%	49,9%	4,9%	
			Real	-4,3%	-4,4%	-0,5%	
Sector financiero	3	Depósitos	Nominal	31,1%	44,1%	6,7%	
			Real	-14,9%	-6,5%	-3,8%	
	4	Préstamos	Nominal	-1,7%	5,3%	-0,4%	
			Real	-36,2%	-31,6%	-11,0%	
Sector automotriz	5	Inscripciones iniciales de vehículos		mar-20	-51,6%	-16,1%	-4,5%
	6	Transferencias de vehículos		mar-20	-20,1%	-4,5%	-1,4%
	7	Ventas de nafta		mar-20	-29,6%	-7,7%	-2,4%
	8	Ventas de Gas Oil		mar-20	-3,9%	8,1%	-0,3%
	9	Ventas de GNC		mar-20	-26,1%	-5,8%	-2,1%
Sector agrícola	10	Superficie sembrada - soja		Campaña 2017/18	-2,1%	--	--
	11	Superficie sembrada - maíz		Campaña 2017/18	25,3%	--	--
	12	Superficie sembrada - girasol		Campaña 2017/18	13,1%	--	--
	13	Superficie sembrada - cebada cerveza		Campaña 2017/18	-12,5%	--	--
	14	Superficie sembrada - trigo		Campaña 2017/18	-19,0%	--	--
	15	Venta de combustibles al agro		mar-20	-9,9%	-16,0%	-1,0%
Sector agroindustrial	16	Faena bovina		mar-20	10,1%	-4,1%	0,7%
	17	Guías de tránsito bovinos		feb-20	-9,8%	-6,6%	-0,7%
	18	Bovinos introducidos fiscalizados		feb-20	6,2%	-1,9%	0,5%
	19	Guías de tránsito porcinos		feb-20	-31,1%	-22,9%	-3,0%
	20	Fiambres fiscalizados		feb-20	-7,4%	-22,2%	-0,6%
	21	Carne trozada y menudencias fiscalizadas		feb-20	-39,2%	-36,1%	-6,8%
Actividad turística	22	Tasa de ocupación habitaciones (en p.p.)		ene-20	-0,36	-0,36	-0,03
	23	Tasa de ocupación plazas (en p.p.)		ene-20	-0,45	-0,45	-0,04
	24	Viajeros		ene-20	2,2%	2,2%	0,2%
Construcción	25	Permisos de edificación		dic-19	-23,6%	-17,1%	-2,4%
	26	Indicador Municipal de la Actividad de la Construcción		dic-19	4,3%	-10,9%	0,4%
Consumo energético	27	Consumo eléctrico		feb-20	-1,9%	-1,7%	-0,2%
	28	Número de suministros de energía eléctrica		feb-20	1,9%	2,0%	0,2%
	29	Consumo de gas natural		feb-20	-12,8%	-12,4%	-0,5%
	30	Número de suministros de gas natural		feb-20	2,5%	2,5%	0,2%
Residuos	31	Toneladas de residuos generados		dic-19	13,2%	3,9%	1,1%

# 1

## Sector Fiscal

En esta sección se exponen las transferencias recibidas por el Municipio de Tandil, a partir de datos de la Dirección Provincial de Coordinación Municipal y Programas de Desarrollo de la Subsecretaría de Coordinación Económica y Estadística del Ministerio de Economía de la Provincia de Buenos Aires. Además, se presentan los datos de recaudación a nivel municipal, provincial y nacional, para aquellos tributos que se encuentran vinculados al desempeño de la actividad económica.

Los precios que se usaron para deflactar las series nominales corresponden al Índice de Precios al Consumidor (IPC)<sup>1</sup>, publicado por el Instituto Nacional de Estadísticas y Censos (INDEC).

### 1.1. Coparticipación y otros fondos transferidos al Municipio de Tandil

VARIACIÓN	ANDIL		MUNICIPIOS	
	NOMINAL	REAL	NOMINAL	REAL
Febrero 2020 vs. Febrero 2019	+34,0% ▲	-13,4% ▼	+35,9% ▲	-12,2% ▼
Acumulado a Febrero 2020 vs. Acumulado a Febrero 2019	+29,2% ▲	-17,2% ▼	+31,4% ▲	-15,7% ▼
Febrero 2020 vs. Enero 2020	+2,2% ▲	-1,1% ▼	+2,5% ▲	-1,0% ▼

<sup>1</sup> Se utilizó el componente núcleo del IPC correspondiente a la región pampeana.

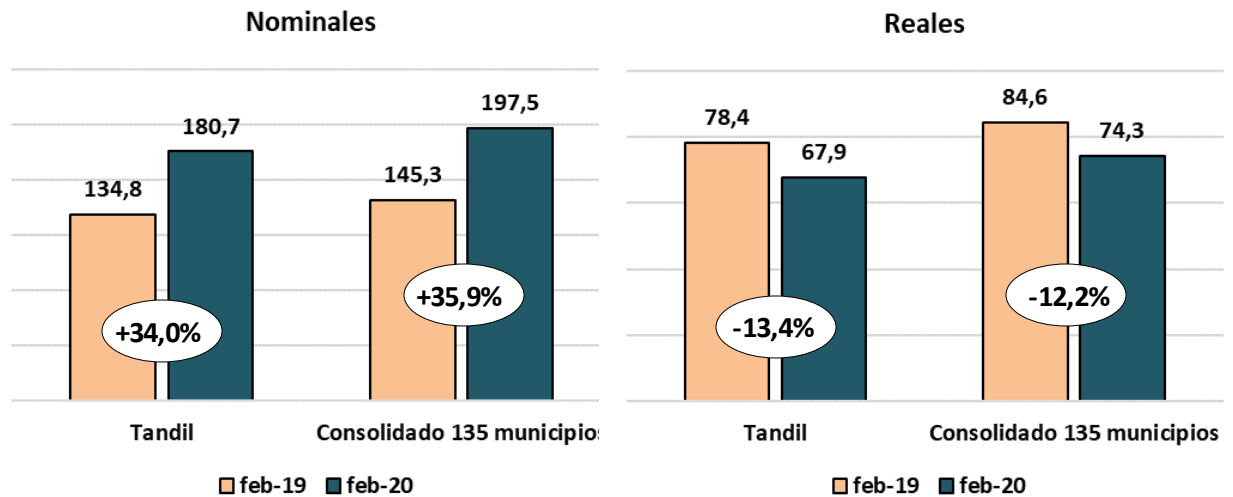
# 1

El Municipio de Tandil recibe, mensualmente, fondos recaudados por los estados provincial y nacional. Dichas transferencias se instrumentan a través del régimen de coparticipación, principal fuente, y de otros esquemas. Dentro de este sistema, también se incluye la recaudación de impuestos provinciales a cargo del municipio (inmobiliario rural, pequeños contribuyentes de ingresos brutos y automotor).

Los \$121.774.180 recibidos por el Municipio de Tandil, en el mes de febrero, representan un aumento de 34% si se compara con el mismo mes de 2019. Así, se acumuló, en el primer bimestre, un aumento nominal de 29,2%. Sin embargo, corrigiendo tales valores por inflación, tales transferencias muestran una reducción del 13,4% y 17,2%, respectivamente. Algo similar ocurre con el resto de los municipios de la provincia de Buenos Aires: en términos nominales los incrementos interanuales fueron 35,9% (febrero) y 31,4% (primer bimestre). En tanto, si se consideran estas magnitudes en términos reales, se registró una caída del 12,2% (febrero) y del 15,7% (primer bimestre).

# 1

## Transferencias al Municipio de Tandil Índice base 2017=100

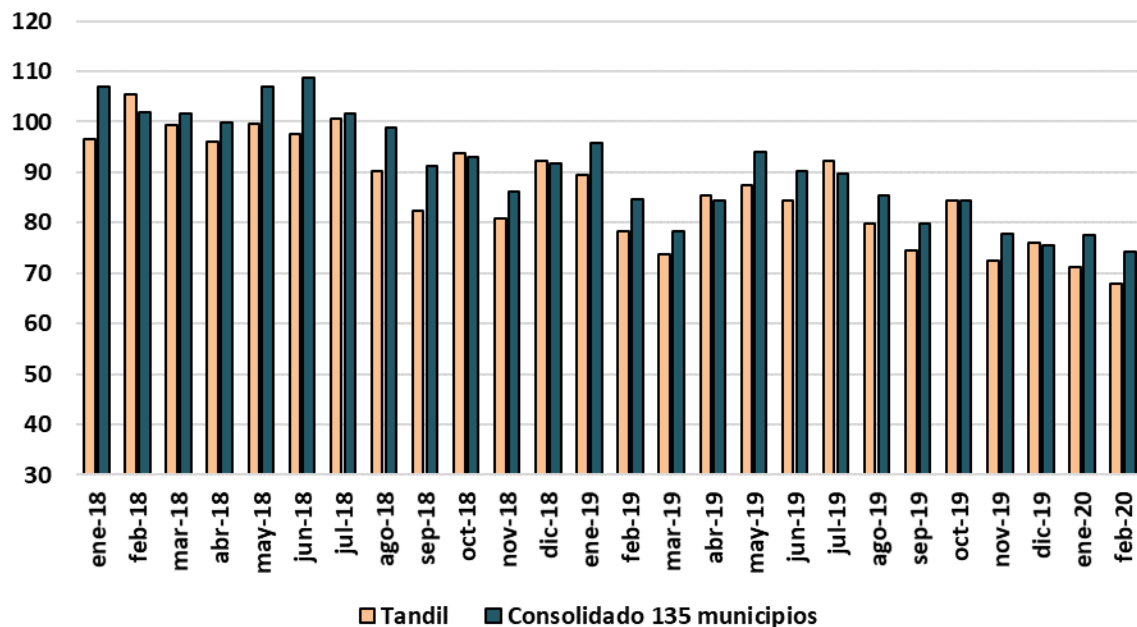


Fuente: Elaboración propia en base a datos de la Dirección Provincial de Coordinación Municipal y Programas de Desarrollo del Ministerio de Economía de la PBA y de INDEC.

Considerando la evolución mensual de los montos transferidos normalizados – para facilitar la comparación – de Tandil y el conjunto de municipios bonaerenses, se observan dos fenómenos. El primer aspecto tiene que ver con que el nivel de transferencias. En 2019 se ubicó 14% por debajo del registrado en 2018. El segundo tiene que ver con el comportamiento de esta tasa de variación. Si bien, excluyendo el nivel extraordinario del mes de julio, las transferencias se mostraron relativamente estables durante 2019, se aprecia una aceleración en la tasa de caída en la segunda parte del año. En los dos primeros meses de 2020, a nivel local, esta caída se sostiene, pero pareciera evidenciarse la existencia de una ligera reversión a nivel consolidado.

# 1

## Transferencias reales Índice base 2017=100 – Promedio móvil



Fuente: Elaboración propia en base a datos de la Dirección Provincial de Coordinación Municipal y Programas de Desarrollo del Ministerio de Economía de la PBA y del INDEC.

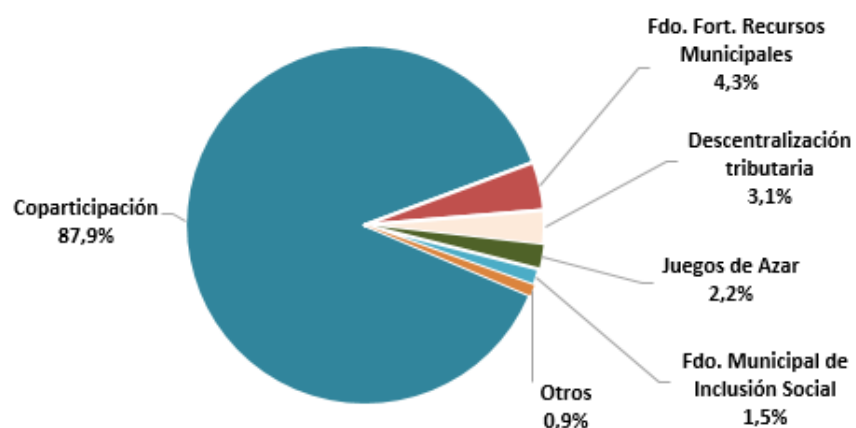
En cuanto a la composición de los fondos recibidos, el mes de febrero resulta llamativo en tanto se detectan ciertos cambios respecto a los meses previos. Al no haber registrado ingresos de fondos por el componente del Fondo de Financiamiento Educativo, la gravitación de los recursos coparticipables aumenta, en términos netos, 7 puntos porcentuales (p.p.). Si bien la coparticipación propiamente dicha aumenta 10 p.p. en relación a 2019, la descentralización tributaria baja 5. Luego, el Fondo de Fortalecimiento de Recursos Municipales pasa a estar en segundo lugar, aunque con una participación similar a la de 2019 (4,3%).

# 1

Aparece la recaudación en concepto de juegos de azar aportando un 2,2% de los recursos, y el Fondo Municipal de Inclusión Social con un 1,5% del total. El resto de las fuentes, que en 2019 representó más del 4% de las transferencias, a febrero de 2020 significó el 0,9%<sup>2</sup>.

Algo similar ocurre al observar el consolidado de los 135 municipios bonaerenses. La coparticipación total incrementó su representación en casi 10 puntos porcentuales (a febrero, 88,2% de las transferencias). El fondo de fortalecimiento de recursos municipales representa una magnitud equivalente (4,2%), y el Fondo Municipal de Inclusión Social aporta el 3,2% al total provincial.

## Montos transferidos por concepto Acumulado a Febrero 2020



Fuente: Elaboración propia en base a datos de la Dirección Provincial de Coordinación Municipal y Programas de Desarrollo del Ministerio de Economía de la Provincia de Buenos Aires.

<sup>2</sup> El resto de las fuentes incluye los montos transferidos en concepto de fondo de programas sociales y saneamiento ambiental, fondo de infraestructura municipal, fondo Ley 14.890 y omisión de la distribución de la coparticipación 2018.

# 1

## 1.2. Recaudación municipal

Se han seleccionado, a nivel municipal, los datos correspondientes a los fondos ingresados en concepto de Tasa Unificada de Actividades Económicas (TUAE), publicados en la Plataforma de Indicadores Locales del Municipio de Tandil.

A nivel provincial, se ha escogido el Impuesto sobre los Ingresos Brutos (IIBB). Si bien las bases imponibles no son totalmente coincidentes, son gravámenes similares y se encuentran correlacionados positivamente, por lo que son comparables. Los datos de IIBB se encuentran disponibles en el sitio web de la Dirección Provincial de Política Tributaria, dependiente de la Subsecretaría de Hacienda de la Provincia de Buenos Aires.

Finalmente, a nivel nacional, computamos la recaudación del Impuesto al Valor Agregado (IVA), cuya serie se encuentra disponible en la página web de la Subsecretaría de Ingresos Públicos del Ministerio de Economía de la Nación. Nuevamente, la base imponible y el método de determinación del IVA no es coincidente con los tributos mencionados previamente, pero, al impactar sobre la actividad económica, las series de recaudación exhiben una alta correlación positiva.

# 1

VARIACIÓN	TUAE		IIBB		IVA	
	NOMINAL	REAL	NOMINAL	REAL	NOMINAL	REAL
Diciembre 2019 vs. Diciembre 2018	50,7% ▲	-4,3% ▼	40,9% ▲	-10,5% ▼	35,5% ▲	-14,0% ▼
Acumulado a Diciembre 2019 vs. Acumulado a Diciembre 2018	49,9% ▲	-4,4% ▼	37,0% ▲	-12,4% ▼	38,7% ▲	-11,0% ▼
Diciembre 2019 vs. Noviembre 2019	4,9% ▲	-0,5% ▼	2,9% ▲	-0,9% ▼	2,4% ▲	-1,1% ▼

En el mes de diciembre el Municipio recaudó, en concepto de la Tasa Unificada de Actividades Económicas, \$ 34.793.821, significando, en términos interanuales, un incremento nominal cercano al 50%, variación similar a la exhibida por la recaudación anual de esta tasa. Al mismo tiempo, excluyendo el factor inflacionario, tales valores significaron una baja real de la recaudación superior al 4%.

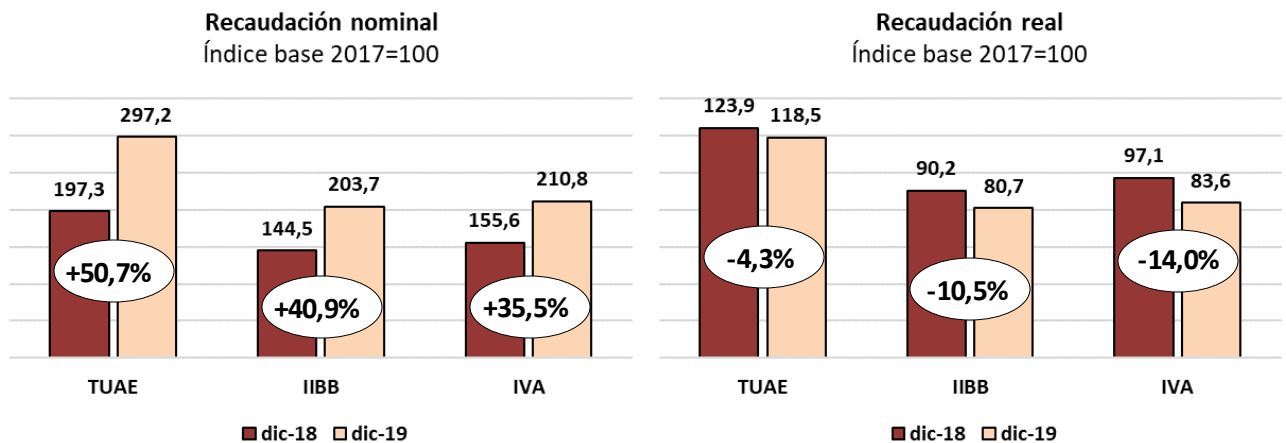
A nivel provincial y nacional, por su parte, los aumentos nominales han sido menores y, consecuentemente, las caídas reales más pronunciadas.

La recaudación nominal del Impuesto a los Ingresos Brutos, que en diciembre alcanzó los 25.761 millones de pesos, aumentó 40,9% interanualmente y 37% en el acumulado del año, mientras que en términos reales se redujo 10,5% y 12,4%, respectivamente.



# 1

Finalmente, los \$ 134.422 millones que ingresaron a las arcas nacionales en concepto de Impuesto al Valor Agregado en diciembre, representan un aumento interanual nominal de 35,5%, y una baja real de 14%. Si se acumula el año completo, el aumento nominal es ligeramente superior (+38,7%), y la baja algo menor (-11%).

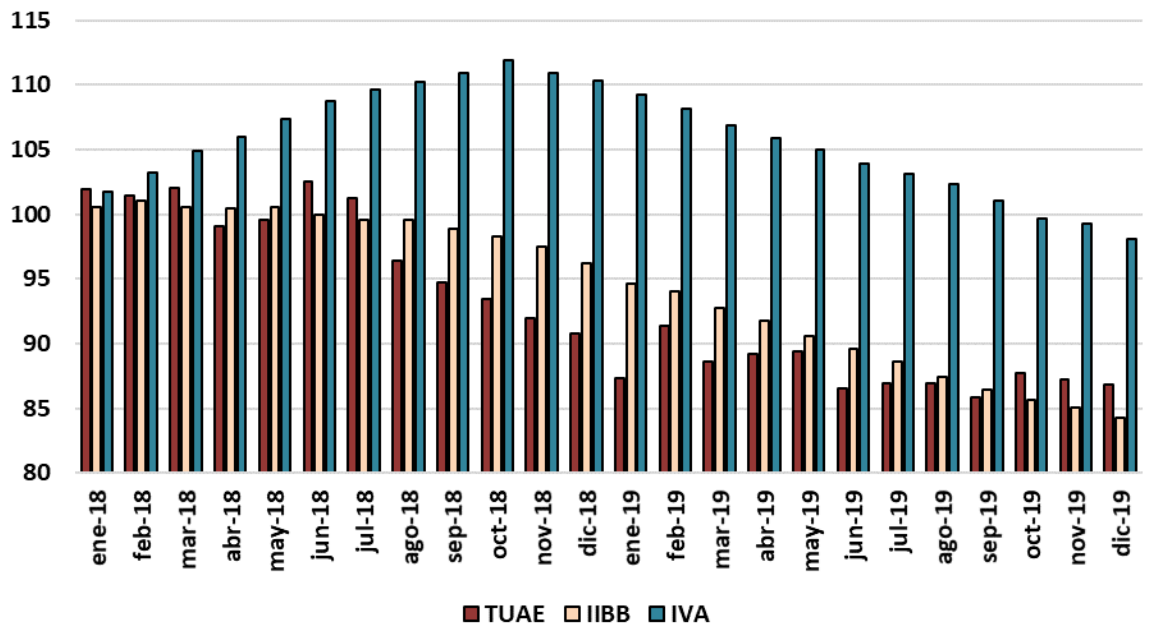


Fuente: Elaboración propia en base a datos de la Plataforma de Indicadores Locales, la Dirección Provincial de Política Tributaria, la Subsecretaría de Ingresos Públicos del Ministerio de Economía de la Nación e INDEC.

Si se excluye el componente estacional de las series y se expresan en moneda constante (base 2017), se concluye que existe una tendencia decreciente en la recaudación real desde hace ya más de un año. La recaudación en concepto de Tasa Unificada de Actividades Económicas a nivel local y de Impuesto a los Ingresos Brutos a nivel provincial, exhiben valores inferiores a los de 2017 desde mediados de 2018, en tanto el IVA logró mantenerse por encima hasta octubre de 2019.

# 1

## Recaudación real Índice base 2017=100 – Promedio móvil 12 meses



Fuente: Elaboración propia en base a datos de la Plataforma de Indicadores Locales, la Dirección Provincial de Política Tributaria, la Subsecretaría de Ingresos Públicos del Ministerio de Economía de la Nación e INDEC.

# 2

## Sector Financiero

Se presentan en esta sección datos sobre depósitos y préstamos de entidades financieras radicadas en Tandil. Los montos nominales están disponibles en la página oficial del Banco Central de la República Argentina<sup>3</sup>, y el índice de precios utilizado para deflactar las series es el IPC<sup>4</sup> del Instituto Nacional de Estadísticas y Censos (INDEC).

### 2.1. Depósitos

VARIACIÓN	TANDIL		BUENOS AIRES		ARGENTINA	
	NOMINAL	REAL	NOMINAL	REAL	NOMINAL	REAL
III Trimestre 2019 vs. III Trimestre 2018	31,1% ▲	-14,9% ▼	24,5% ▲	-19,2% ▼	19,2% ▲	-22,7% ▼
Acumulado al III Trim. 2019 vs. Acumulado al III Trim. 2018	44,1% ▲	-6,5% ▼	43,9% ▲	-6,6% ▼	38,3% ▲	-10,3% ▼
III Trimestre 2019 vs. II Trimestre 2019	6,7% ▲	-3,8% ▼	5,3% ▲	-5,0% ▼	4,4% ▲	-6,2% ▼

En el tercer trimestre, el incremento de los montos depositados en entidades financieras radicadas en Tandil ascendió a 31,1% interanual, lo que representa una marcada desaceleración en el crecimiento observado en el trimestre previo (+49,6% interanual). Si se contempla el aumento de los precios en el periodo, los montos depositados se vieron contraídos 14,9%, y acumulan en el año una baja de 6,5%.

<sup>3</sup>El BCRA tiene una demora de prácticamente dos años en quitar el carácter de “provisorio” a los datos, por lo que las series de préstamos y depósitos de trimestres anteriores cambian con cada actualización.

<sup>4</sup>Se utilizó el componente núcleo del IPC correspondiente a la región pampeana..

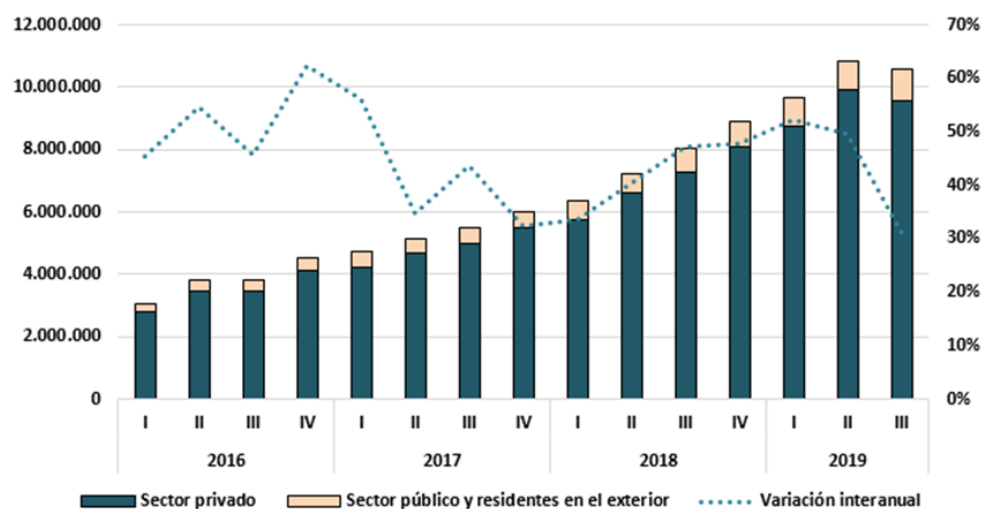
# 2

A nivel provincial y nacional, las variaciones interanuales nominales son algo menores (+24,5% y +19,2% respectivamente), lo que se traduce en caídas reales más marcadas (-19,2% y -22,7%). De esta forma, el tercer trimestre exhibe una peor performance relativa y reduce el crecimiento acumulado en los primeros nueve meses del año a valores cercanos al 40% en los tres niveles (hacia el segundo trimestre, el acumulado alcanzaba aumentos de 50%).

Como se observa en el gráfico que se presenta a continuación, alrededor del 90% de los depósitos totales corresponde al sector privado no financiero, y solo el 10% restante se origina en el sector público no financiero y en los residentes en el exterior –aunque con cierta tendencia creciente de este último componente.

## Depósitos en entidades financieras radicadas en Tandil

### Saldos a la fecha en miles de pesos, evolución trimestral



Fuente: Elaboración propia en base a datos del BCRA.

# 2

## 2.2. Préstamos

VARIACIÓN	TANDIL		BUENOS AIRES		ARGENTINA	
	NOMINAL	REAL	NOMINAL	REAL	NOMINAL	REAL
III Trimestre 2019 vs. III Trimestre 2018	-1,7% ▼	-36,2% ▼	5,9% ▲	-31,3% ▼	8,6% ▲	-29,5% ▼
Acumulado al III Trim. 2019 vs. Acumulado al III Trim. 2018	5,3% ▲	-31,6% ▼	7,7% ▲	-30,1% ▼	14,6% ▲	-25,6% ▼
III Trimestre 2019 vs. II Trimestre 2019	-0,4% ▼	-11,0% ▼	1,5% ▲	-9,4% ▼	2,2% ▲	-8,9% ▼

Durante el tercer trimestre del corriente año, los préstamos otorgados por las entidades financieras en territorio municipal se vieron reducidos en términos nominales (-1,7%), derivando en una contracción real fuerte si se incorpora el efecto del incremento de precios en el período (-36,2%). Si bien en el acumulado de los tres trimestres se observa un crecimiento nominal cercano al 5%, la caída real supera el 30%.

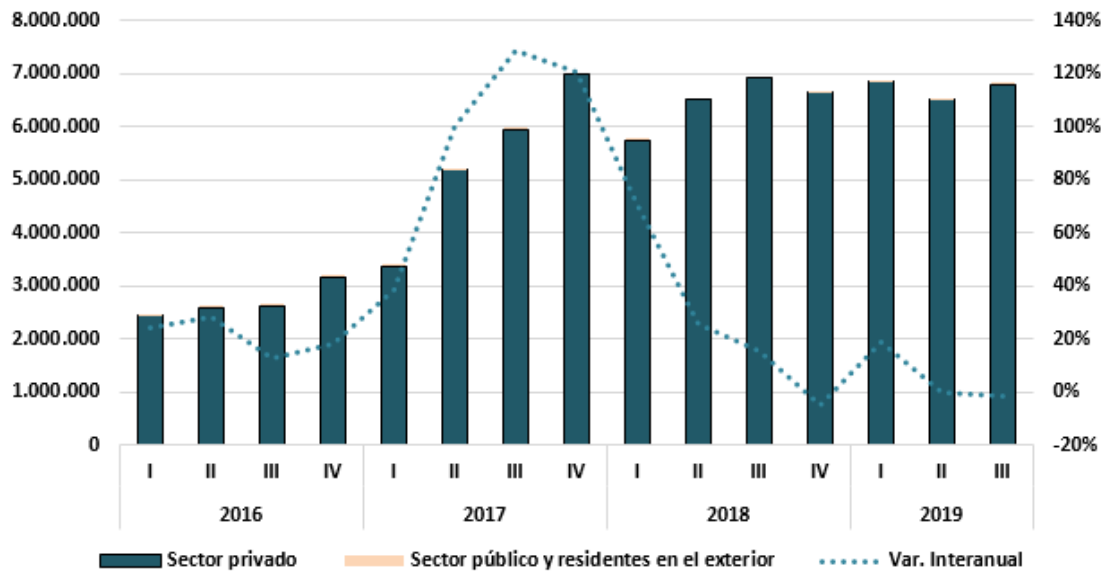
En los niveles provincial y nacional, la caída real es algo menor (alrededor de 30%), dada por el ligero incremento en los montos prestados en términos nominales (+5,9% y +8,6%, respectivamente). Acumulando los montos prestados en los primeros nueve meses del año, la baja real ha sido menor a nivel nacional (-25,6% vs. -30,1% en la provincia de Buenos Aires).

En el caso de los préstamos, la proporción correspondiente al sector privado no financiero es aún mayor que la observada en los depósitos: en todo el período bajo análisis supera el 99%.

# 2

## Préstamos de entidades financieras radicadas en Tandil

Saldos a la fecha en miles de pesos, evolución trimestral



Fuente: Elaboración propia en base a datos del BCRA

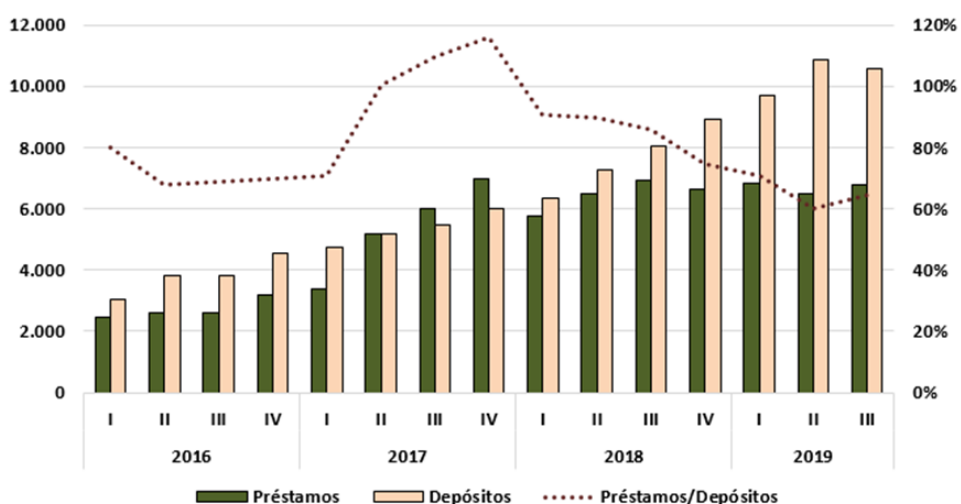
# 2

## 2.3. Préstamos/Depósitos

Finalmente, resulta pertinente observar los montos prestados en relación a los depositados. A este respecto, Tandil resulta en un acreedor neto en prácticamente todo el período bajo análisis, en tanto los depósitos superan a los préstamos.

De cualquier manera, el ratio préstamos/depósitos es marcadamente superior al que se registra a nivel provincial y nacional. En promedio, dicha proporción es algo menor al 60% en la provincia de Buenos Aires y en la Nación; en tanto, en Tandil, supera el 80% para el período bajo análisis.

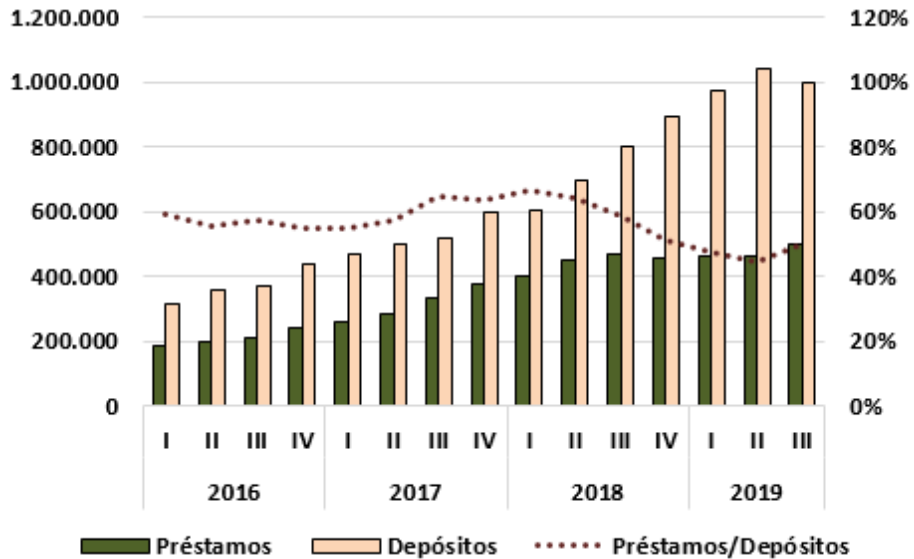
### Préstamos y depósitos de entidades financieras radicadas en Tandil SalDOS a la fecha en millones de pesos



Fuente: Elaboración propia en base a datos del BCRA.

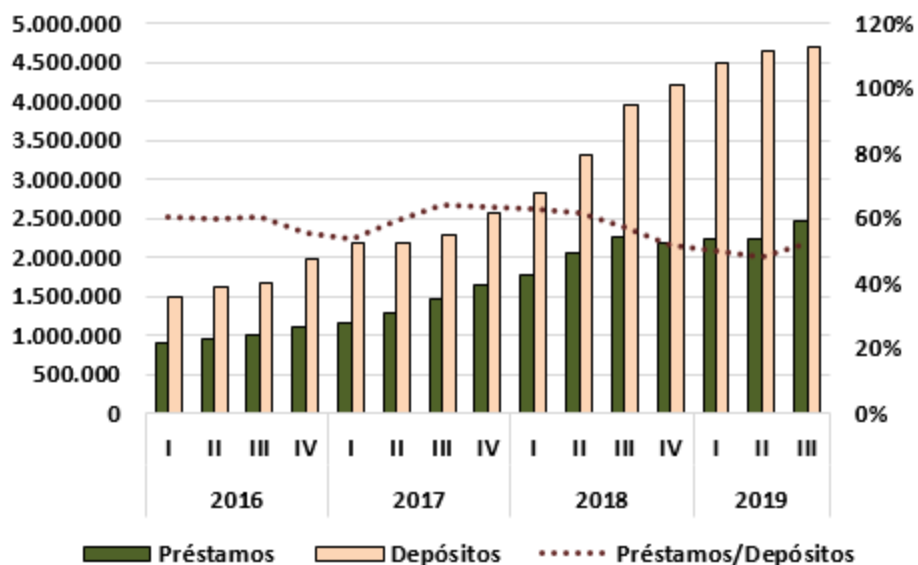
# 2

## Préstamos y depósitos en BUENOS AIRES Saldos a la fecha en millones de pesos



Fuente: Elaboración propia en base a datos del BCRA.

## Préstamos y depósitos en ARGENTINA Saldos a la fecha en millones de pesos



Fuente: Elaboración propia en base a datos del BCRA.



# 3

## Sector Automotriz

En esta sección se exponen los datos correspondientes a las inscripciones de vehículos cero kilómetro y usados según los registros de la Dirección Nacional de los Registros Nacionales de la Propiedad del Automotor y de Créditos Prendarios (DNRPA). Además, se presenta la evolución de las ventas al público de los principales combustibles (naftas, gas oil y GNC) en el partido de Tandil, a partir de datos de la Secretaría de Energía de la Nación.

### 3.1. Inscripciones iniciales de vehículos

VARIACIÓN	TANDIL	BUENOS AIRES	ARGENTINA
Marzo 2020 vs. Marzo 2020	-51,6% ▼	-52,6% ▼	-54,4% ▼
Acumulado a Marzo 2020 vs. Acumulado a Marzo 2019	-16,1% ▼	-36,4% ▼	-35,1% ▼
Marzo 2020 vs. Febrero 2020	-4,5% ▼	-4,8% ▼	-4,9% ▼

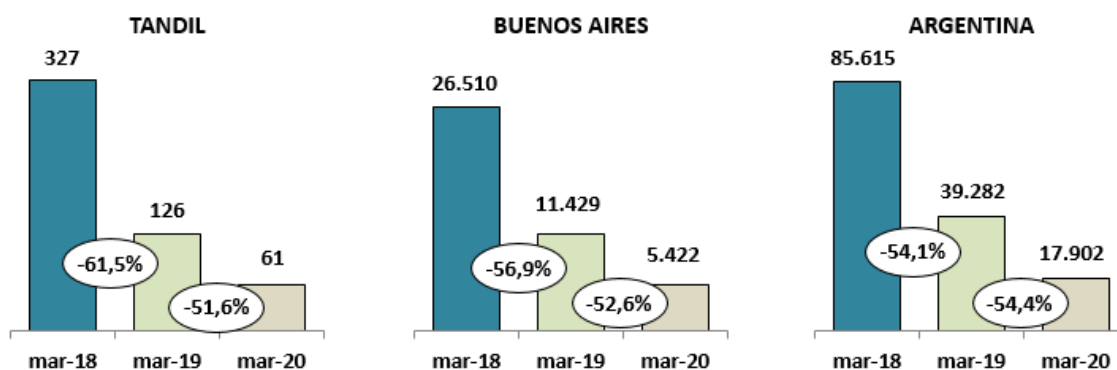
El mercado de los vehículos nuevos sintió los efectos del aislamiento obligatorio en el mes de marzo: las ventas se desplomaron más del 50% en términos interanuales en todos los niveles administrativos considerados.

# 3

De todas maneras, la mejor performance relativa de los meses de enero y febrero compensó parcialmente la contracción de marzo en el caso de Tandil. En efecto, las inscripciones iniciales de vehículos del primer trimestre del año resultan 16,1% menores a las registradas en el mismo periodo de 2019; mientras que en la provincia de Buenos Aires y en todo el territorio nacional, la caída supera el 35%.

Concretamente, en el mes de marzo se patentaron 61 vehículos nuevos en Tandil, 5.422 en la provincia de Buenos Aires, y 17.902 en todo el país.

## Inscripciones iniciales de vehículos

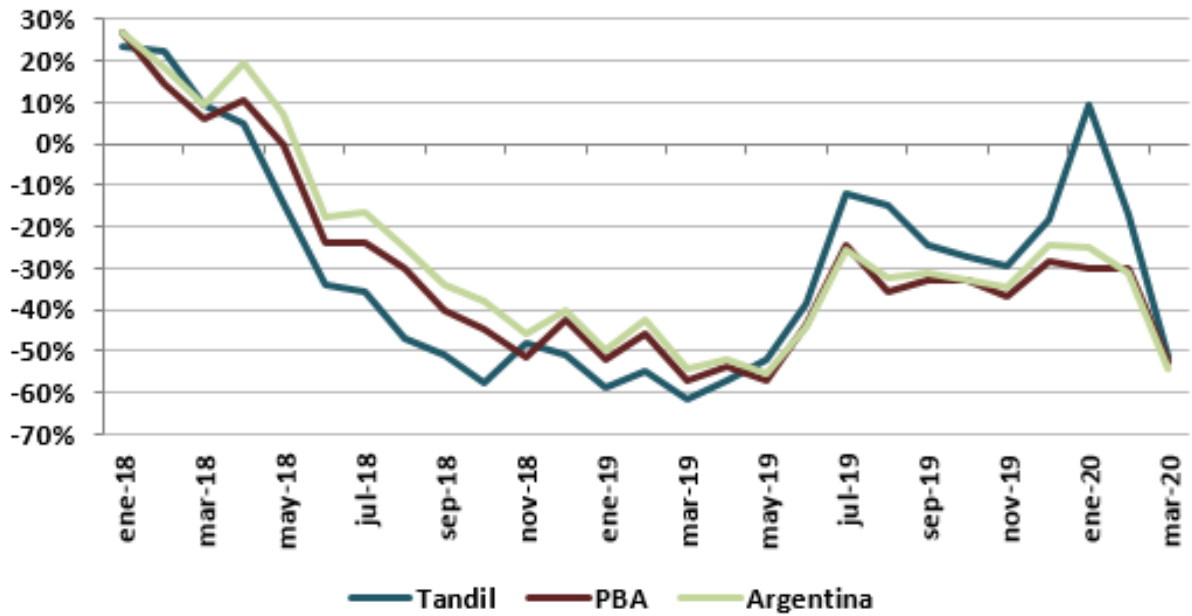


Fuente: Elaboración propia en base a datos de la DNRPA.

Del análisis de la evolución de las variaciones interanuales, se observa que el registro del mes de marzo retoma los peores niveles de la profunda contracción que caracterizó tanto a la segunda mitad del año 2018 como a la primera del 2019. Si bien en enero se habían registrado incrementos en el número de patentamientos, el sector no pudo evitar los efectos de la restricción impuesta por las políticas gubernamentales con motivo del COVID-19.

# 3

## Inscripciones iniciales de vehículos Variación interanual

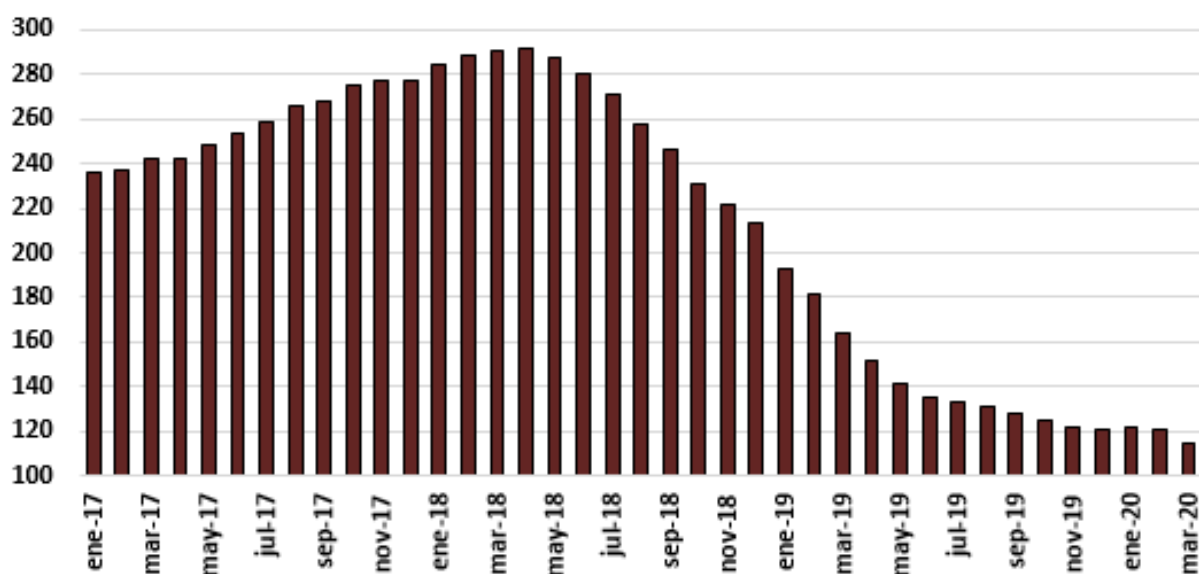


Fuente: Elaboración propia en base a datos de la DNRPA.

La marcada baja en las ventas se hace evidente incluso en la serie desestacionalizada. Tomando el caso de Tandil, luego de tres trimestres de variaciones mensuales cercanas a -1,5% en promedio, el registro del mes de marzo resulta 4,5% menor al de febrero.

# 3

## Inscripciones iniciales de vehículos Promedio móvil – 12 meses



Fuente: Elaboración propia en base a datos de la DNRPA.

### 3.2 Transferencias de vehículos

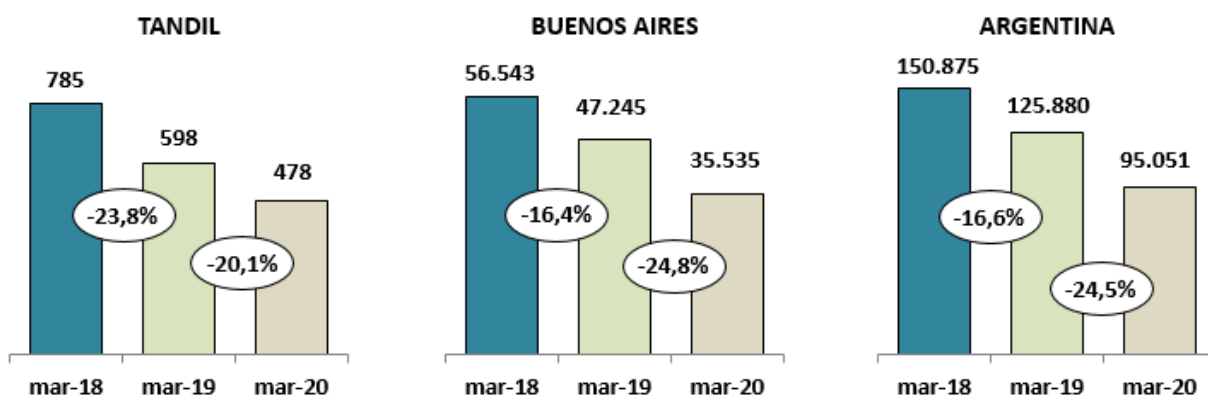
VARIACIÓN	TANDIL	BUENOS AIRES	ARGENTINA
Marzo 2020 vs. Marzo 2019	-20,1% ▼	-24,8% ▼	-24,5% ▼
Acumulado a Marzo 2020 vs. Acumulado a Marzo 2019	-4,5% ▼	-8,8% ▼	-8,5% ▼
Marzo 2020 vs. Febrero 2020	-1,4% ▼	-1,8% ▼	-1,8% ▼

La actividad en el mercado de vehículos usados tampoco pudo sortear la restricción impuesta a la actividad económica durante la segunda quincena de marzo.

# 3

En Tandil, se vendieron 478 vehículos usados en el mes, valor 20,1% inferior que el correspondiente al mismo periodo de 2019. Las transferencias a nivel provincial, por otro lado, ascendieron a 35.535, lo que se traduce en una contracción interanual de 24,8%. Finalmente, en todo el territorio nacional se vendieron 95.051 unidades, 24,5% menos que en marzo de 2019.

## Vehículos transferidos

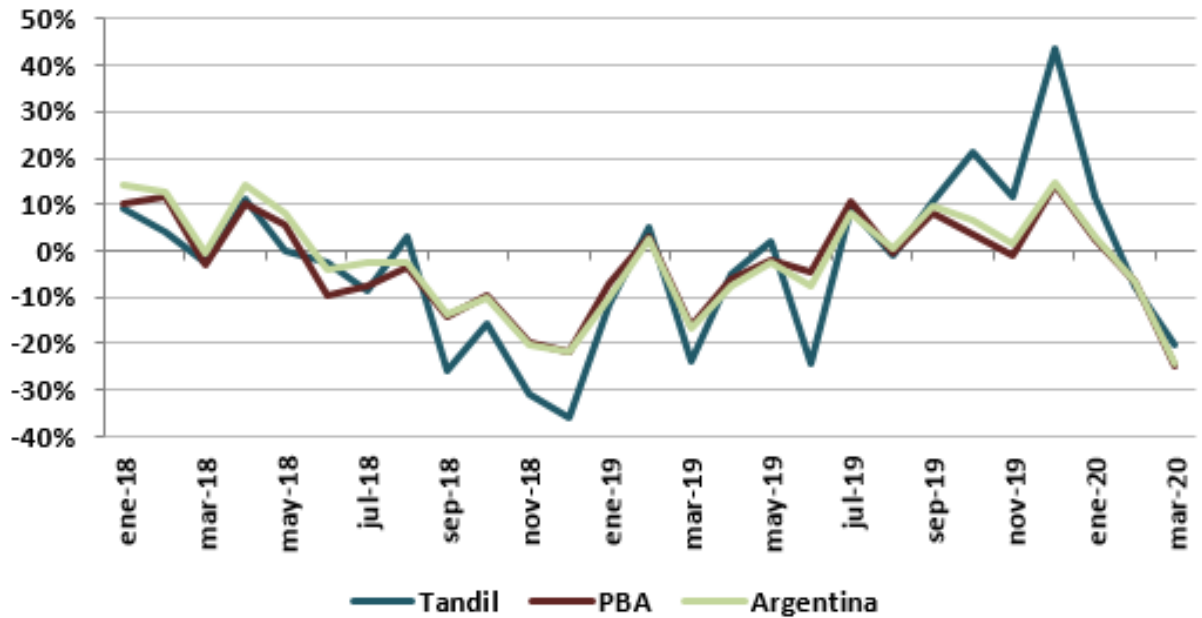


Fuente: Elaboración propia en base a datos de la DNRPA.

Si bien las bajas interanuales son menores que en el caso de las inscripciones iniciales de vehículos, en términos relativos triplican y hasta cuadruplican las caídas interanuales observadas en el mercado de usados en el mes de febrero. En el segundo mes del año, la variación interanual promedió el 7% y, en el caso local, incluso permitió el logro de una variación acumulada al primer bimestre positiva.

# 3

## Transferencias de vehículos Variación interanual

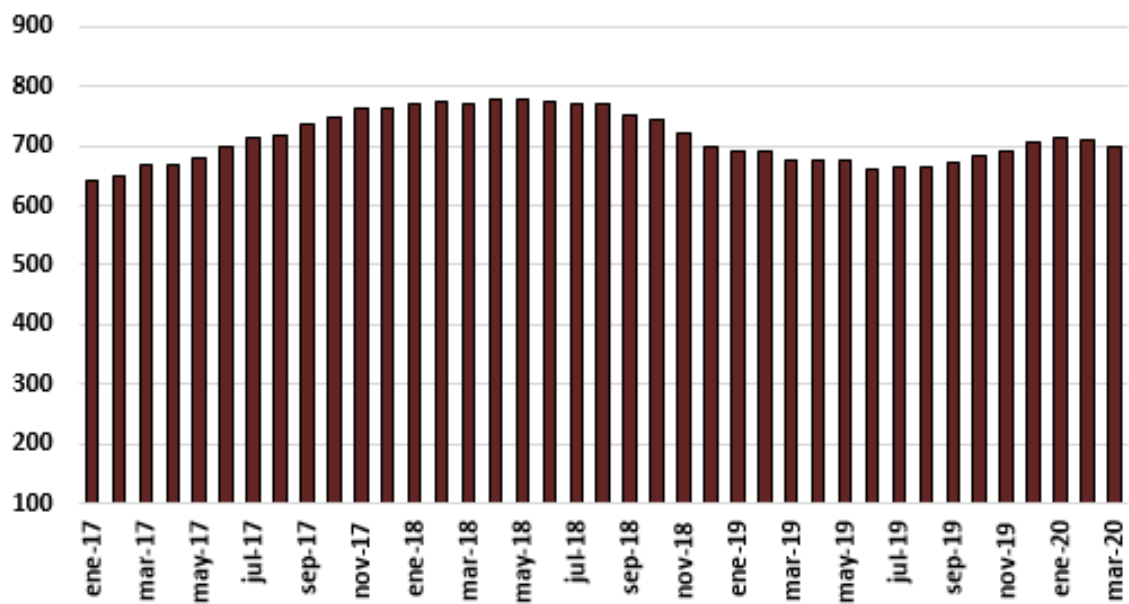


Fuente: Elaboración propia en base a datos de la DNRPA.

En términos de tendencia, las transferencias de vehículos exhiben un comportamiento creciente desde mediados de 2019; trayectoria que no lograron sostener las ventas del segundo y tercer mes del año.

# 3

## Transferencias de vehículos en Tandil Promedio móvil – 12 meses



Fuente: Elaboración propia en base a datos de la DNRPA.

# 3

## 3.3. Venta de nafta, gas oil y GNC al público

VARIACIÓN	NAFTA	GAS OIL	GNC
Marzo 2020 vs. Marzo 2019	-29,6% ▼	-3,9% ▼	-26,1% ▼
Acumulado a Marzo 2020 vs. Acumulado a Marzo 2019	-7,7% ▼	8,1% ▲	-5,8% ▼
Marzo 2020 vs. Febrero 2020	-2,4% ▼	-0,3% ▼	-2,1% ▼

Lógicamente, el consumo de combustible también se vio reducido en el mes, en el marco de la cuarentena obligatoria y la disminución del tránsito de las personas por la ciudad.

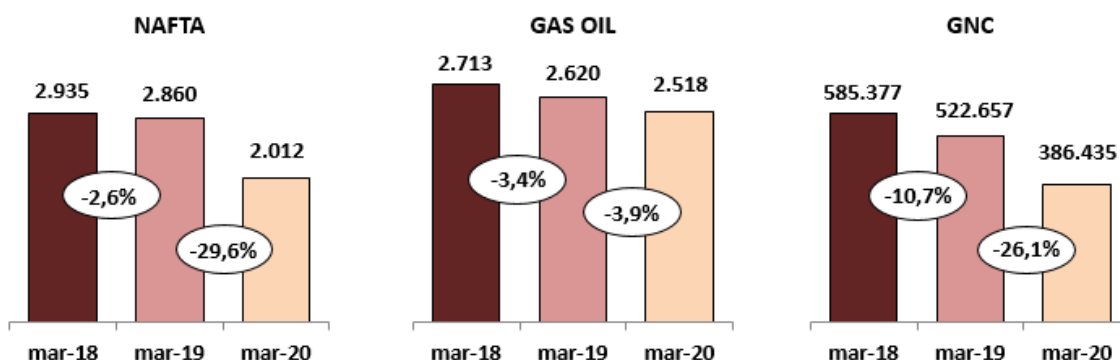
El gas oil fue el menos perjudicado, en tanto los 2.518 metros cúbicos comercializados representan una baja de 3,9% en términos interanuales. De hecho, y debido al mejor comportamiento relativo en términos de ventas en los últimos 6 meses, se destaca como el único combustible que mantiene una variación positiva acumulada en el primer trimestre del año. No obstante, la caída interanual se debe exclusivamente a la reducción en las ventas de gas oil grado 3 (-19,6%), dado que las ventas de gas oil de menor calidad (que representa el 70% de las ventas totales), aumentaron 4,6% en el periodo. Los 386.436 metros cúbicos comercializados de GNC, por su parte, significaron una reducción del 26,1% en relación a marzo de 2019, acumulando una contracción superior al 5% en lo que va del año.



# 3

Finalmente, las ventas de nafta<sup>5</sup> han sido las más golpeadas: los 2.012 metros cúbicos vendidos representan una caída interanual cercana al 30%. En este caso, la composición no cambia la interpretación de lo sucedido: las naftas de menor octanaje (que representan más del 75% de las ventas totales) se redujeron 28,2% en términos interanuales, mientras que las variantes premium lo hicieron 33,9%.

## Venta de combustibles por tipo En m<sup>3</sup>

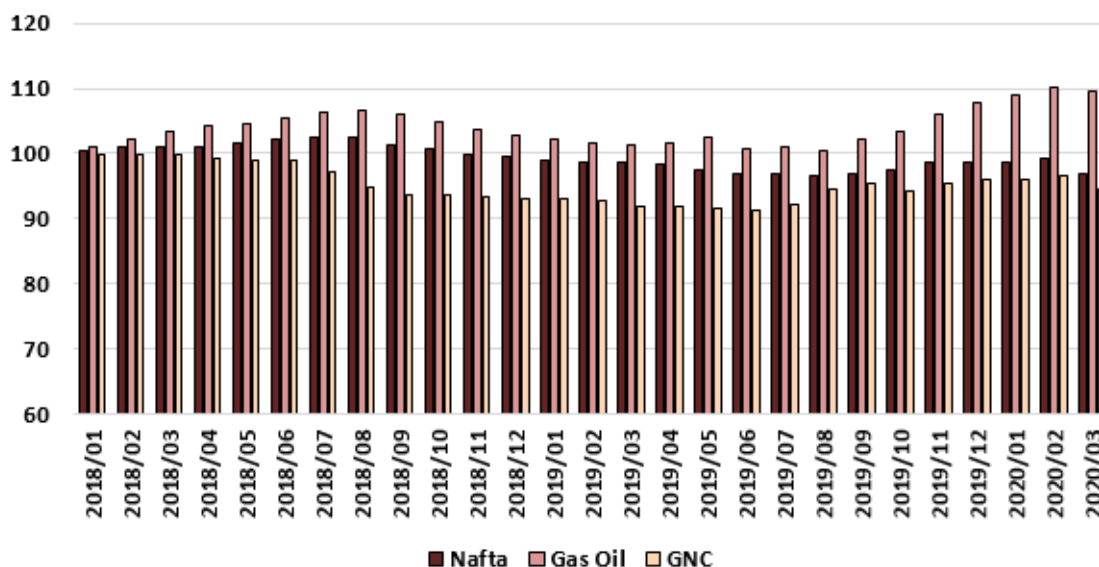


Fuente: Elaboración propia en base a datos de la Secretaría de Energía de la Nación

A continuación, se presenta la evolución del índice de ventas de combustibles en términos desestacionalizados, en donde se corrobora que el gas oil es el combustible con mejor desempeño de ventas desde mediados de 2019, y ha sido el menos perjudicado en este contexto.

<sup>5</sup> Se incluyen las naftas “súper” (entre 92 y 95 octanos) y las “premium” (más de 95 octanos).

## Volúmenes comercializados de combustible Índice base 2017=100



Fuente: Elaboración propia en base a datos de la Secretaría de Energía de la Nación

Resta hacer un comentario relativo a los precios. En líneas generales, se observan tendencias similares en la evolución de los precios de la nafta y el gas oil, aún más semejantes cuando se agrupan las variantes de mayor y menor calidad de cada tipo de combustible. En el mes de marzo, el litro de nafta premium promedió los \$66,54, y su análogo de gas oil, \$64,93. Estos valores representan incrementos interanuales de 31,9% y 31,6%, respectivamente, pero no presentan cambios en relación a enero o febrero de este año.

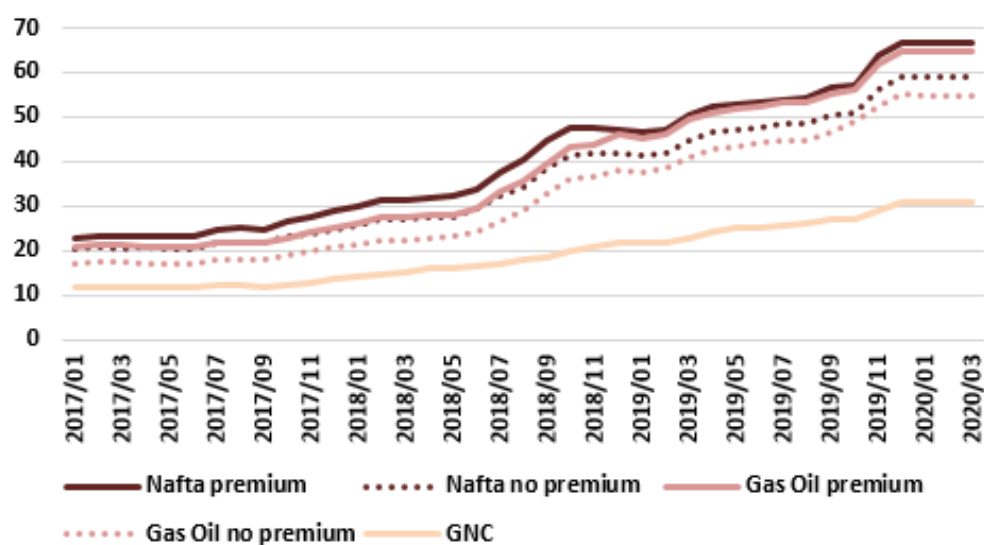
# 3

En cuanto a las variantes de menor calidad, el litro de nafta ascendió a \$59,10, mientras que el de gas oil promedió \$54,92. Así, las variaciones interanuales fueron 31,7% y 34%, respectivamente; nuevamente sin aumentos significativos en relación a enero y febrero.

Finalmente, en marzo el precio promedio por metro cúbico de GNC fue \$30,97, 35,8% más elevado que en marzo de 2019.

De forma más general, una rápida inspección visual permite observar que los precios están prácticamente estabilizados desde diciembre, para todos los tipos de combustible.

## Precios promedio de los combustibles Evolución mensual



Fuente: Elaboración propia en base a datos de la Secretaría de Energía de la Nación.

# 4

## Sector Agrícola

En esta sección se presenta información relativa al sector agropecuario. Para estimar la actividad, se seleccionaron datos de superficie sembrada por tipo de cultivo a nivel local, y venta de combustibles al sector. Las fuentes son el Ministerio de Agricultura, Ganadería y Pesca de la Nación y la Secretaría de Energía de la Nación.

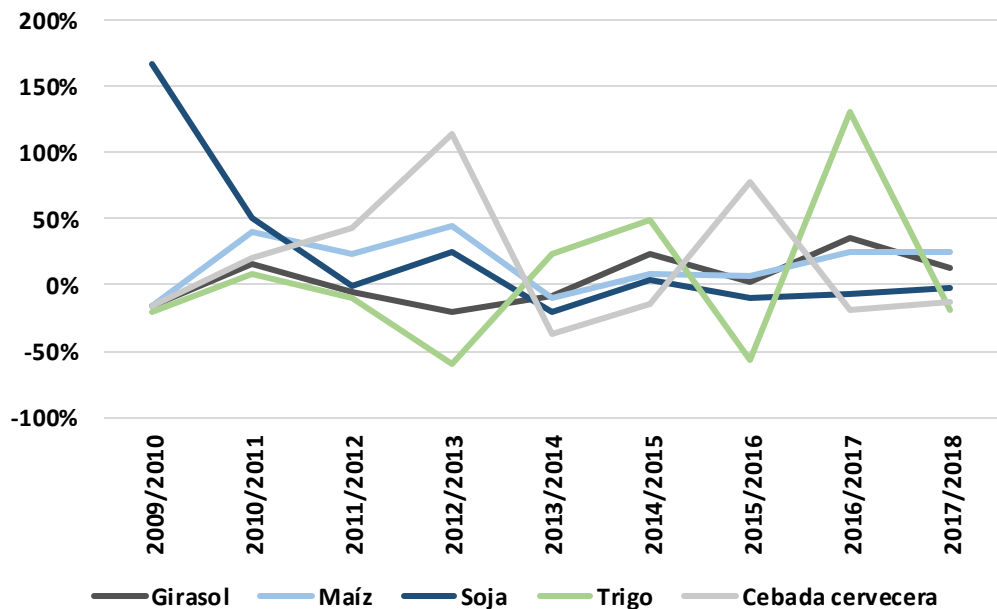
### 4.1. Superficie sembrada

VARIACIÓN	SOJA	MAÍZ	GIRASOL	CEBADA CERVECERA	TRIGO
Campaña 2017/18 vs. Campaña 2016/17	-2,1% ▼	25,3% ▲	13,1% ▲	-12,5% ▼	-19,0% ▼

En la campaña 2017/18 se observa un incremento en la superficie sembrada con maíz (+25,3%) y girasol (+13,1%) en relación a lo registrado en la campaña 2016/17, en tanto la superficie dedicada al cultivo de trigo, cebada cervecera y soja se redujo (-19%, 12,5% y -2,1%, respectivamente).

# 4

## Superficie sembrada por cultivo Variación interanual



Fuente: Elaboración propia en base a datos del Ministerio de Agricultura, Ganadería y Pesca de la Nación.

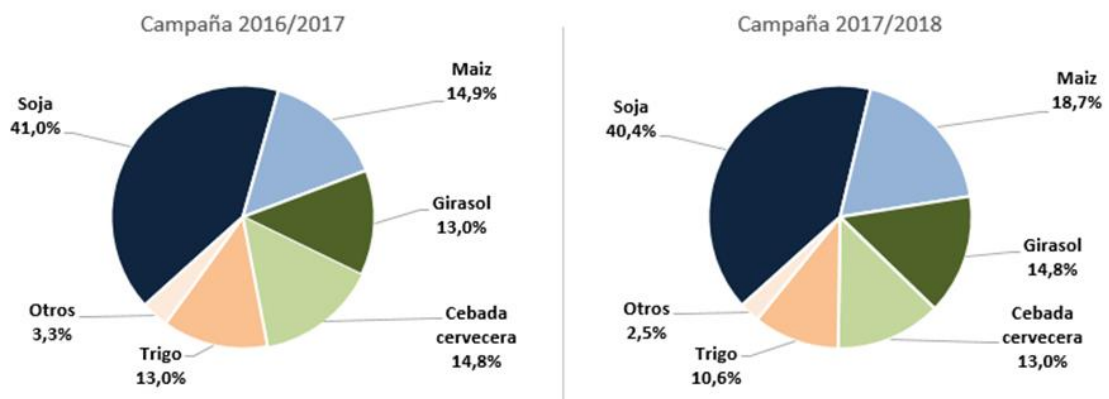
En el gráfico precedente se comprueba que no se puede detectar una clara tendencia acerca de la redistribución de la superficie sembrada a favor de cierto cultivo. Esta marcada variabilidad se debe a que la utilización sistemática de la tierra en un mismo cultivo genera mermas en el rendimiento por hectárea, a cuya necesaria rotación se suma el hecho de que dependiendo del momento del año de la cosecha se hace posible la siembra de determinados cereales u oleaginosas y no de otros. Además, la variación de los precios internacionales y las medidas de política dirigidas al sector influyen notablemente en estas fluctuaciones.

# 4

En la actualidad, la mayor proporción de la superficie municipal destinada a la actividad agrícola se utiliza para el cultivo de soja (alrededor de un 40%). El maíz ocupa el segundo lugar (entre un 15 y un 20% en las últimas dos campañas) y el girasol y la cebada cervecera alternan en el tercer lugar (entre un 13 y un 15% de las hectáreas sembradas entre 2016 y 2018).

El trigo, cultivo que antes del año 2009 gravitaba más que la soja en el total de hectáreas sembradas (ocupaba el 37,5% de la superficie local, muy por encima de la soja, que en segundo lugar ocupaba el 19,6%), se ubica en el cuarto lugar con valores que rondan el 10 y el 13%. Desde el sector, alegan que tal reducción se debe a la intervención estatal, que desde hace unos años alteró las rentabilidades relativas de los distintos cultivos.

## Superficie sembrada por tipo de cultivo



“Otros” incluye avena, sorgo, trigo candeal, alpiste y colza.

Fuente: Elaboración propia en base a datos de la Secretaría de Agroindustria de la Nación

# 4

CULTIVO	SUPERFICIE SEMBRADA (% SOBRE EL TOTAL)									
	2008/2009	2009/2010	2010/2011	2011/2012	2012/2013	2013/2014	2014/2015	2015/2016	2016/2017	2017/2018
Alpiste	0,3%	0,2%	0,2%	0,2%	0,1%	1,3%	1,4%	0,3%	0,3%	0,3%
Avena	3,5%	1,5%	1,4%	1,5%	1,3%	2,3%	2,3%	1,6%	1,5%	1,7%
Cebada cervecera	10,4%	7,4%	6,7%	9,5%	18,0%	13,4%	10,5%	19,4%	14,8%	13,0%
Colza	1,1%	0,6%	0,4%	0,4%	0,4%	0,3%	0,6%	0,3%	0,3%	s/d
Girasol	18,8%	13,5%	11,9%	11,1%	7,8%	8,5%	9,7%	10,2%	13,0%	14,8%
Maiz	8,9%	6,3%	6,7%	8,2%	10,5%	11,4%	11,4%	12,7%	14,9%	18,7%
Soja	19,6%	44,9%	51,3%	50,1%	55,0%	52,6%	50,3%	47,4%	41,0%	40,4%
Sorgo	s/d	s/d	s/d	s/d	s/d	s/d	0,1%	1,0%	0,9%	0,2%
Trigo	37,5%	25,5%	21,0%	18,6%	6,7%	9,9%	13,5%	6,0%	13,0%	10,6%
Trigo candeal	s/d	s/d	0,2%	0,3%	0,1%	0,2%	0,2%	1,1%	0,3%	0,3%
<b>TOTAL</b>	<b>100,0%</b>	<b>100,0%</b>	<b>100,0%</b>	<b>100,0%</b>	<b>100,0%</b>	<b>100,0%</b>	<b>100,0%</b>	<b>100,0%</b>	<b>100,0%</b>	<b>100,0%</b>

Fuente: Elaboración propia en base a datos del Ministerio de Agricultura, Ganadería y Pesca de la Nación.

## 4.2. Venta de combustible al agro

VARIACIÓN	VENTA DE COMBUSTIBLE
Marzo 2020 vs. Marzo 2019	-9,9% ▼
Acumulado a Marzo 2020 vs. Acumulado a Marzo 2019	-16,0% ▼
Marzo 2020 vs. Febrero 2020	-1,0% ▼

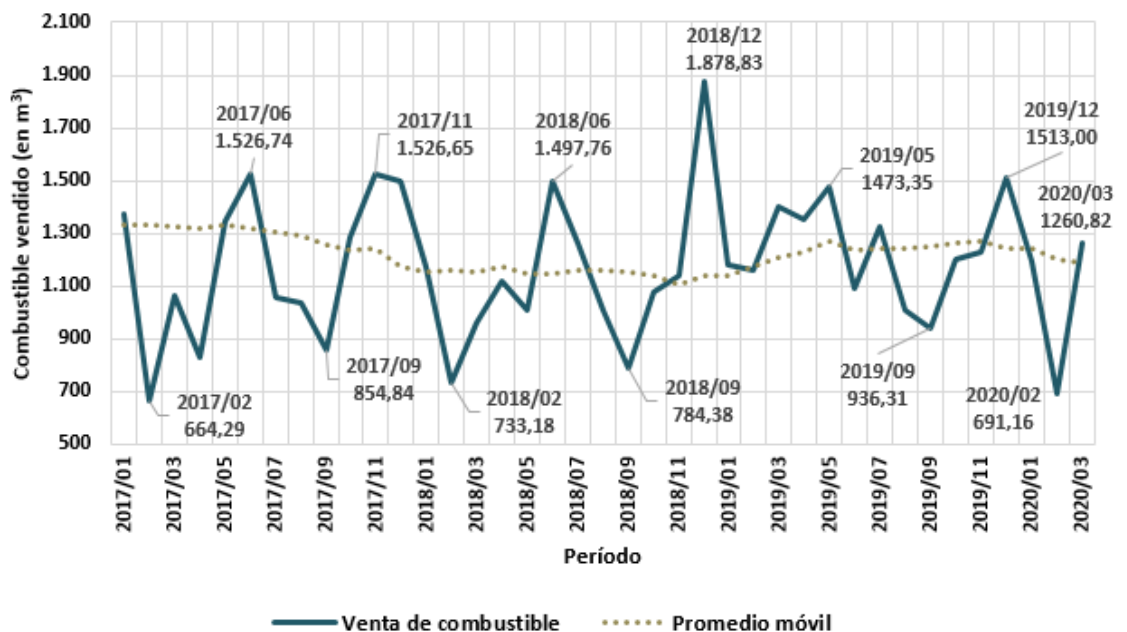
Un enfoque alternativo para abordar la evolución de la actividad agrícola, que permite observar variaciones en períodos más cortos que los dados por las campañas, es el análisis de las ventas de combustible al sector.

En el mes de marzo se comercializaron 1260,82 m<sup>3</sup> de gas oil para su utilización en maquinarias agrícolas, valor 9,9% inferior al registrado en el mismo mes de 2019.

# 4

Observando la evolución histórica de la venta de combustible al sector, se detecta un marcado comportamiento estacional, llevando a que las ventas del mes de marzo – a pesar de su baja interanual - se encuentren 6% por encima del valor tendencial.

## Venta de combustible al sector agropecuario Evolución mensual



Fuente: Elaboración propia en base a datos de la Secretaría de Energía de la Nación



# 5

## Sector Agroindustrial

En esta sección se presentan datos de faena bovina en frigoríficos a nivel municipal, provincial y nacional, provenientes del Ministerio de Agricultura, Ganadería y Pesca de la Nación. Además, se muestran estadísticas de tránsito de ganado bovino y porcino, a partir de datos del Departamento de Guías y Marcas del Municipio de Tandil, complementadas con información de fiambres, carne trozada y menudencias fiscalizadas de la Dirección de Bromatología Municipal.

### 5.1. Ganadería bovina

VARIACIÓN	TANDIL	BUENOS AIRES	ARGENTINA
Marzo 2020 vs. Marzo 2019	10,1% ▲	3,0% ▲	8,2% ▲
Acumulado a Marzo 2020 vs. Acumulado a Marzo 2019	-4,1% ▼	0,6% ▲	5,4% ▲
Marzo 2020 vs. Febrero 2020	0,7% ▲	0,2% ▲	0,6% ▲

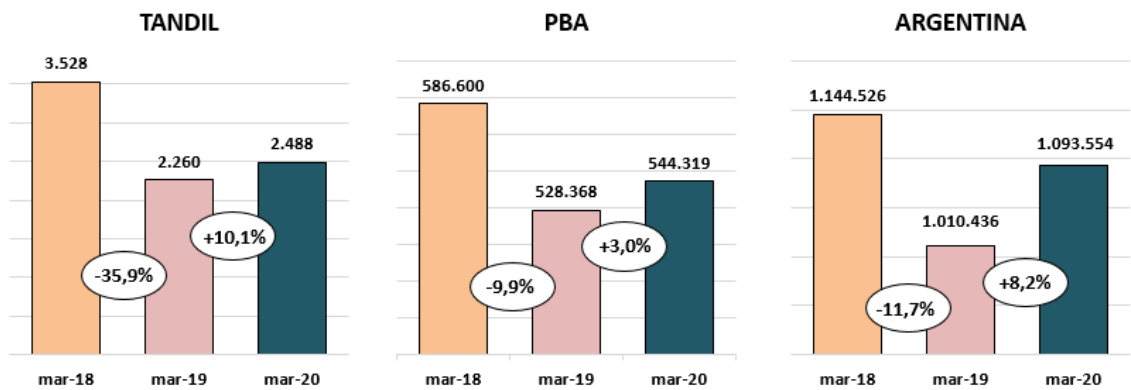
Las 2.488 cabezas de ganado faenadas en los frigoríficos locales en el mes de marzo representan un aumento interanual de 10,1%. De cualquier manera, y si bien el nivel local exhibe el mayor incremento relativo, no fue suficiente para revertir el rojo acumulado en los primeros tres meses del año (-4,1%).

# 5

En los frigoríficos de la provincia de Buenos Aires, por otro lado, la faena de 544.319 cabezas de ganado representa una suba de 3,1% en el mismo periodo, logrando un ligero incremento acumulado en el primer trimestre (+0,6%).

Finalmente, si se agrega la actividad en todos los frigoríficos del país, las 1.093.554 cabezas faenadas en marzo se traducen en un aumento interanual de 8,2%, y acumulan el mayor crecimiento relativo: -5,4%.

## Faena bovina

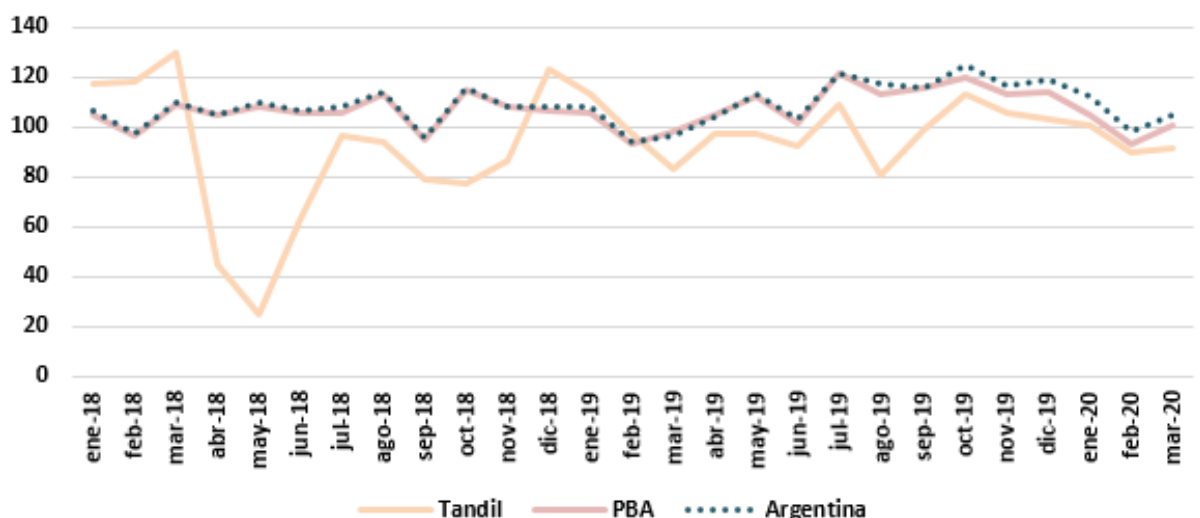


Fuente: Elaboración propia en base a datos del Ministerio de Agricultura, Ganadería y Pesca de la Nación.

# 5

La magnitud y el signo de la variación en la faena local no sorprenden, en tanto la actividad exhibe una mayor variabilidad a nivel municipal. Si bien las extremas variaciones de los meses de abril y mayo de 2018 no deberían ser utilizadas para definir una tendencia, por circunstancias extraordinarias en el funcionamiento de los frigoríficos locales<sup>6</sup>, a lo largo de la mayor parte de la serie se observa una mayor amplitud en las variaciones de la actividad en este nivel. En los últimos 6 meses, sin embargo, la faena municipal parece ajustarse a las trayectorias provincial y nacional.

## Faena bovina Evolución mensual – Promedio móvil 12 meses Índice base 2017=100



Fuente: Elaboración propia en base a datos del Ministerio de Agricultura, Ganadería y Pesca de la Nación.

<sup>6</sup> En el mes de mayo un establecimiento local registra volumen de faena nulo, y en abril registra operaciones 70% inferiores al promedio de su capacidad.

# 5

---

Si bien esta serie es un indicador útil para aproximar las variaciones de la actividad, el volumen de cabezas faenadas en frigoríficos locales no es representativo de la magnitud total de la actividad. Esto es así porque la cría de ganado no tiene como único destino la faena, y aun considerando solo dicha actividad, existen establecimientos productivos locales que envían el ganado a faenar a frigoríficos de otras localidades.

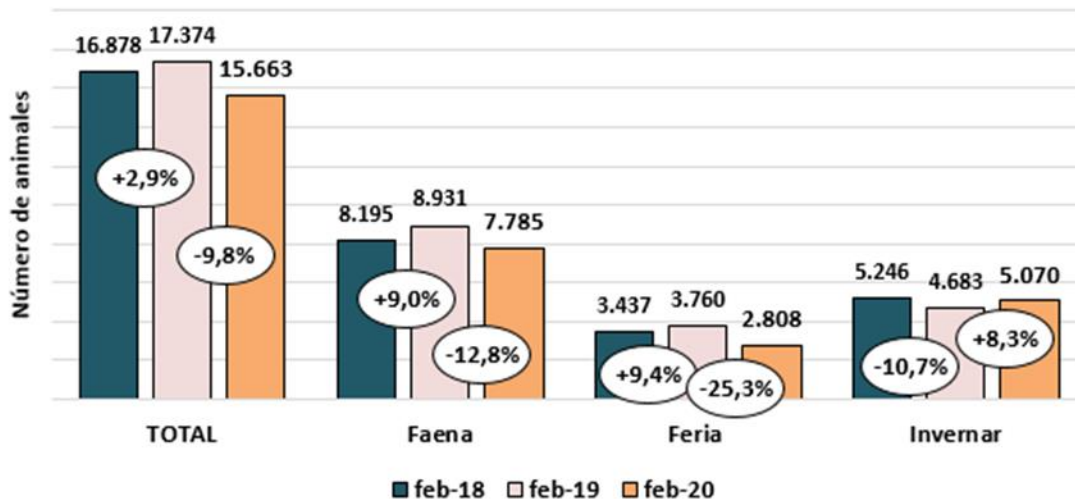
Los datos del Departamento de Guías y Marcas del Municipio de Tandil amplían el panorama al agregar la información relativa a la cantidad de animales remitidos con destino a faena, independientemente de la localización del frigorífico, el volumen de ganado enviado a mercados concentrados o remate feria, y aquellos que se dirigen a otras localidades en carácter de traslado, venta invernada o recría en el caso de los terneros.

# 5

VARIACIÓN	GUÍAS DE TRÁNSITO
Febrero 2020 vs. Febrero 2019	-9,8% ▼
Acumulado a Febrero 2020 vs. Acumulado a Febrero 2019	-6,6% ▼
Febrero 2020 vs. Enero 2020	-0,7% ▼

El número de animales trasladados desde Tandil se redujo 9,8% interanualmente en el mes de febrero, y acumula en el bimestre una baja de 6,6%. Ese valor promedia lo ocurrido con el ganado enviado a faena (-12,8% interanual), feria (-25,3%) y con destino a invernada (+8,3%).

## Ganado bovino trasladado desde Tandil

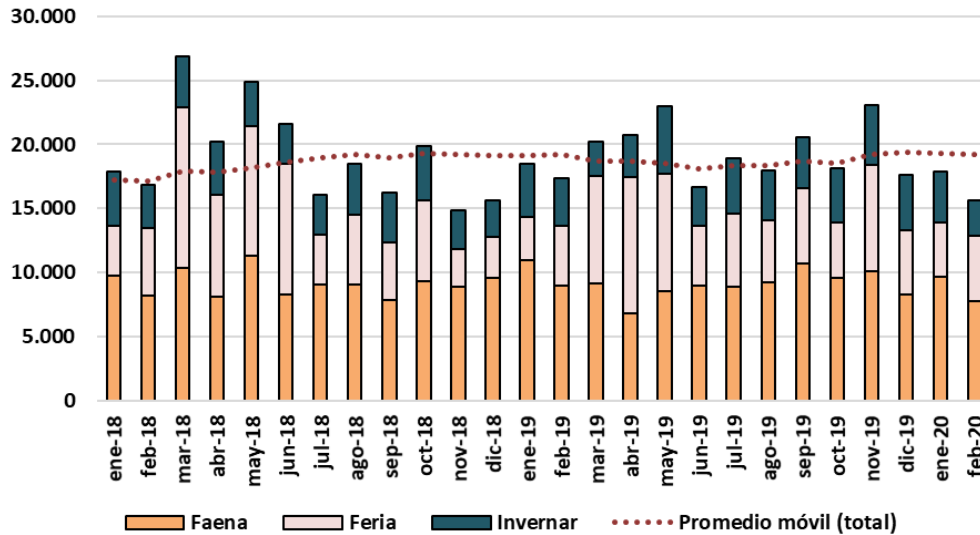


Fuente: Elaboración propia en base a datos del Departamento de Guías y Marcas del Municipio de Tandil.

A continuación, se observa la evolución mensual del ganado bovino trasladado según esta clasificación:

# 5

## Ganado bovino trasladado desde Tandil Evolución mensual



Fuente: Elaboración propia en base a datos del Departamento de Guías y Marcas del Municipio de Tandil.

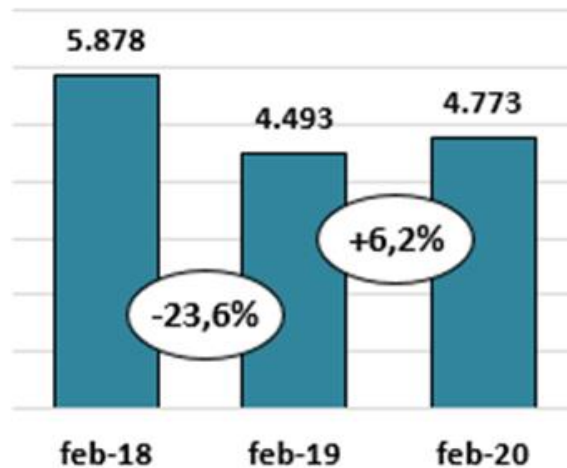
Finalmente, resta incluir el ingreso de carne bovina al municipio, indicador que incluye tanto el ganado criado en Tandil como el que proviene de otros municipios. La información relativa al número de medias reses bovinas introducidas fiscalizadas fue proporcionada por la Dirección de Bromatología Municipal.

VARIACIÓN	BOVINOS INTRODUCIDOS FISCALIZADOS
Febrero 2020 vs. Febrero 2019	6,2% ▲
Acumulado a Febrero 2020 vs. Acumulado a Febrero 2019	-1,9% ▼
Febrero 2020 vs. Enero 2020	0,5% ▲

# 5

En febrero de 2020 se fiscalizaron 4.773 medias reses, valor que supone un incremento de 6,2% interanual. Si se acumulan los dos primeros meses del año, sin embargo, la fiscalización de bovinos introducidos al Municipio se redujo 1,9%.

## Bovinos introducidos fiscalizados

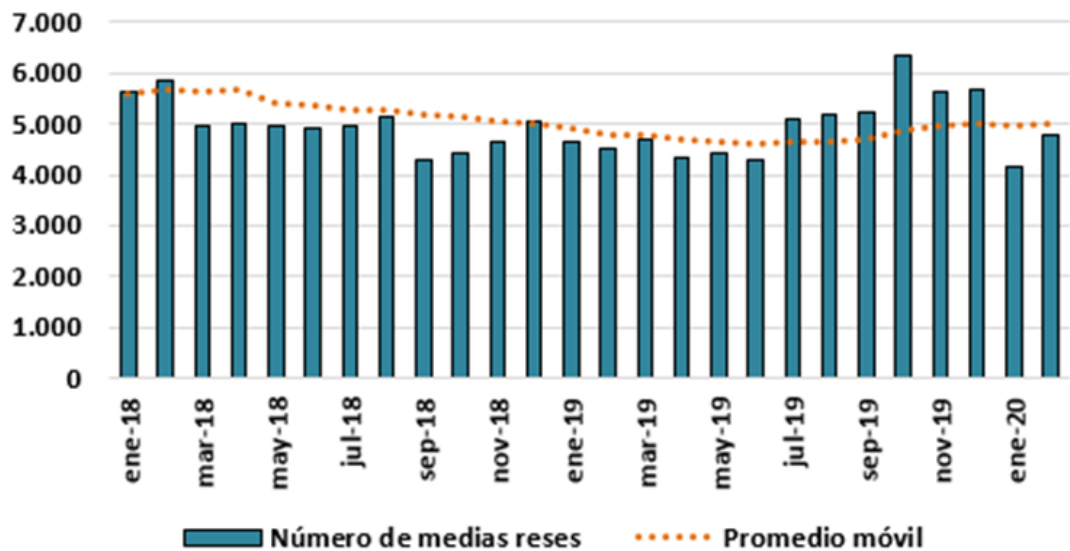


Fuente: Elaboración propia en base a datos de la Dirección de Bromatología del Municipio de Tandil

A partir de un análisis mensual de la variable, se observa que es el registro del mes de enero que tracciona el rojo del acumulado del año, y mantiene al 2020 por debajo del promedio de los últimos doce meses.

# 5

## Bovinos introducidos fiscalizados



Fuente: Elaboración propia en base a datos de la Dirección de Bromatología del Municipio de Tandil

## 5.2. Ganadería porcina

La Secretaría de Agroindustria de la Nación no presenta, para el caso del ganado porcino, los datos desagregados de faena por establecimiento y localidad. Por lo tanto, no se posee la información de faena en frigoríficos locales, pero si se cuenta con datos de guías de tránsito, con la misma clasificación por destino que en el caso del ganado bovino.

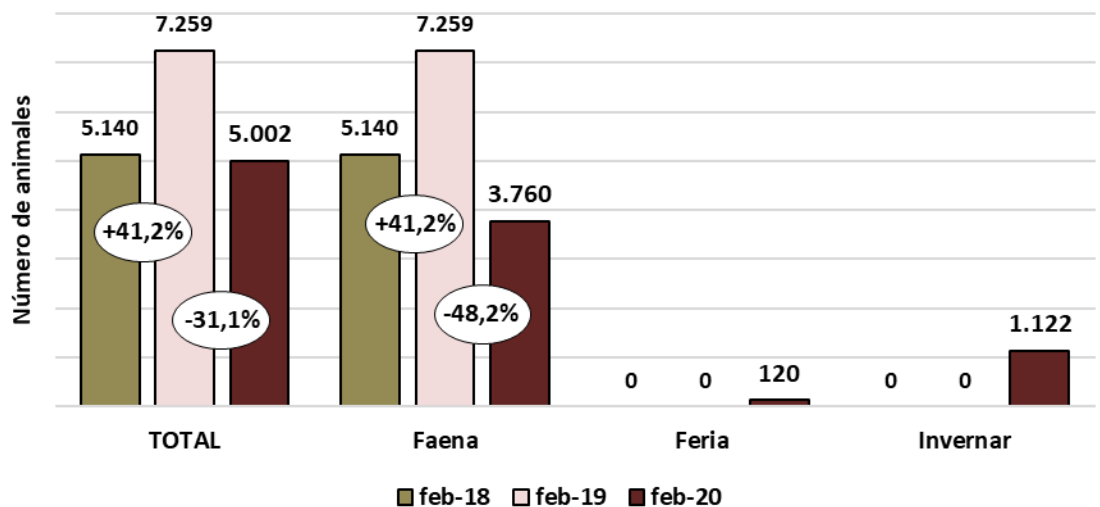


# 5

VARIACIÓN	GUÍAS DE TRÁNSITO
Febrero 2020 vs. Febrero 2019	-31,1% ▼
Acumulado a Febrero 2020 vs. Acumulado a Febrero 2019	-22,9% ▼
Febrero 2020 vs. Enero 2020	-3,0% ▼

En el mes de febrero se trasladaron 5.002 cabezas de ganado porcino, valor 31,1% por debajo del registrado en el mismo mes del año pasado. Esta variación se origina exclusivamente en la baja de ganado enviado a faena, que se contrajo 48,2% en relación a los registros de febrero de 2019. El número de porcinos enviado a feria y venta invernada se ubicó en las 120 y 1.122 cabezas, respectivamente, siendo que el año pasado estas magnitudes fueron nulas.

## Ganado porcino trasladado desde Tandil

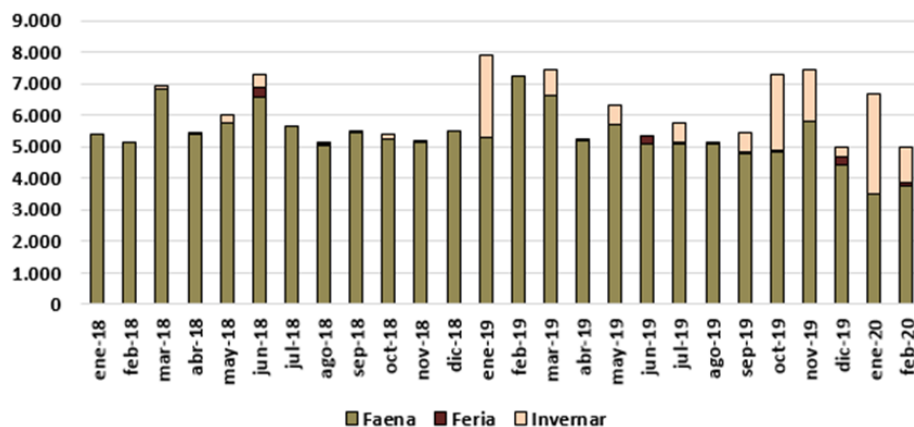


Fuente: Elaboración propia en base a datos de la Plataforma de Indicadores Locales del Municipio de Tandil.

# 5

La representación gráfica de la evolución mensual de las guías de tránsito de ganado porcino permite observar que la mayor parte de los animales se trasladan con destino faena, siendo la venta invernada una magnitud volátil y más representativa de los últimos 6 meses.

## Ganado porcino trasladado desde Tandil Evolución mensual



Fuente: Elaboración propia en base a datos del Departamento de Guías y Marcas del Municipio de Tandil.

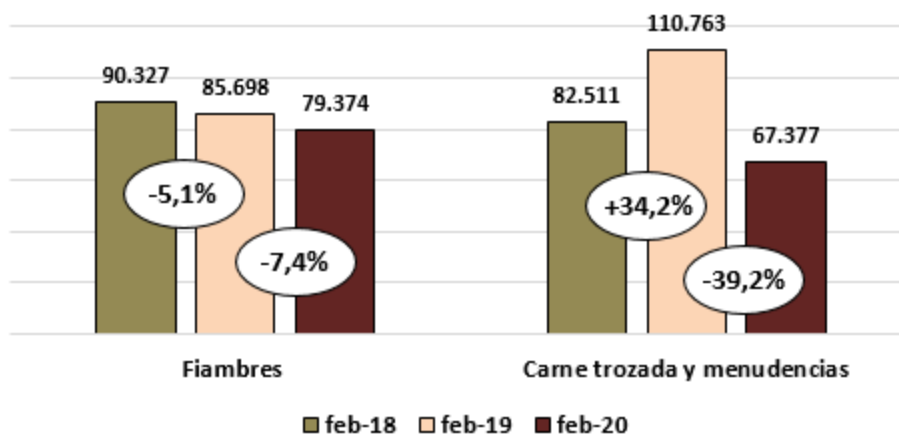
Es posible agregar un dato que representa algunos eslabones posteriores en la cadena de valor, dado por el volumen de fiambres, carne trozada y menudencias fiscalizadas por la Dirección de Bromatología.

# 5

VARIACIÓN	FIAMBRES FISCALIZADOS	CARNE TROZADA Y MENUDENCIAS FISCALIZADAS
Febrero 2020 vs. Febrero 2019	-7,4% ▼	39,2% ▼
Acumulado a Febrero 2020 vs. Acumulado a Febrero 2019	-22,2% ▼	-36,1% ▼
Febrero 2020 vs. Enero 2020	-0,6% ▼	-6,8% ▼

Los kilogramos de fiambres que pasaron por la instancia de fiscalización se redujeron 7,4% interanualmente en febrero, aunque debido al peor registro relativo del mes de enero, acumulan en el año una baja de 22,2%. Por otro lado, la fiscalización de carne trozada y menudencias se contrajo 39,2% en términos interanuales, y la 36,1% en el acumulado del primer bimestre del año.

## Fiambres, carne trozada y menudencias fiscalizadas

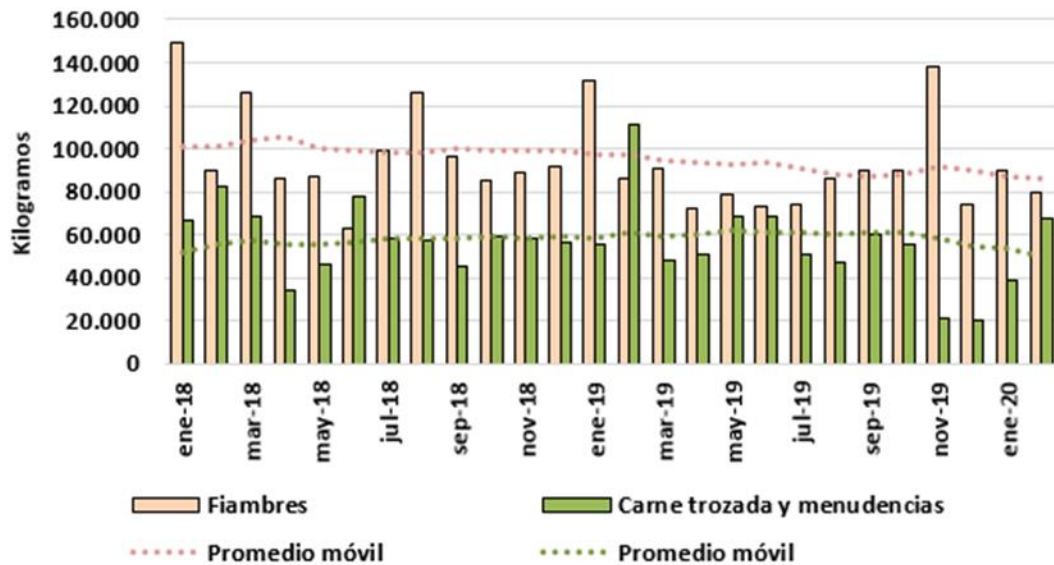


Fuente: Elaboración propia en base a datos de la Dirección de Bromatología del Municipio de Tandil.

# 5

El gráfico que se presenta a continuación permite ver que los kilogramos de fiambres, carnes trozada y menudencias fiscalizados son altamente variables, pero es posible detectar una tendencia ligeramente decreciente desde el último trimestre de 2019.

## Fiambres, carne trozada y menudencias fiscalizadas



Fuente: Elaboración propia en base a datos de la Dirección de Bromatología del Municipio de Tandil.

# 6

## Actividad Turística

En este apartado se presentan estadísticas turísticas elaboradas en base a la Encuesta de Ocupación Hotelera de INDEC. Los datos refieren a habitaciones, plazas y viajeros.

### 6.1. Tasa de ocupación de habitaciones <sup>7</sup>

VARIACIÓN	TANDIL	BUENOS AIRES	ARGENTINA
Enero 2020 vs. Enero 2019	-0,36 ▼	9,74 ▲	1,51 ▲
Promedio 2020 vs. Promedio 2019	-0,36 ▼	9,74 ▲	1,51 ▲
Enero 2020 vs. Diciembre 2019	-0,03 ▼	0,81 ▲	0,13 ▲

Del total de habitaciones disponibles en alojamientos locales, en el mes de enero se ocupó el 49,3%, valor similar al registrado durante el primer mes del año pasado. Este dato de ocupación, si bien marcadamente superior al del mes de diciembre (30,5%), representa una baja de 0,03% puntos porcentuales cuando se quita el componente estacional. Esta última variación promedia lo ocurrido en establecimientos hoteleros (+1,91 p.p. interanual), y para-hoteleros (-2,65 p.p.)<sup>8</sup>

<sup>7</sup> Se considera habitación a todo cuarto o espacio amoblado ofrecido por un hotel, hostería, hospedaje o residencial, por un cierto precio por noche. Se consideran unidades los departamentos, cabañas o bungalows equipados que un establecimiento ofrece, otorgándole además algunos de los servicios de la hotelería. Las habitaciones y unidades disponibles están multiplicadas por la cantidad de días que se encuentra abierto cada establecimiento.

<sup>8</sup> Según INDEC, los establecimientos hoteleros son aquellos categorizados como hoteles 1, 2, 3, 4 y 5 estrellas y apart-hoteles. Los establecimientos para-hoteleros incluyen: hoteles sindicales, albergues, cabañas, bungalows, hospedajes, bed & breakfast, hosterías, residenciales, etc.

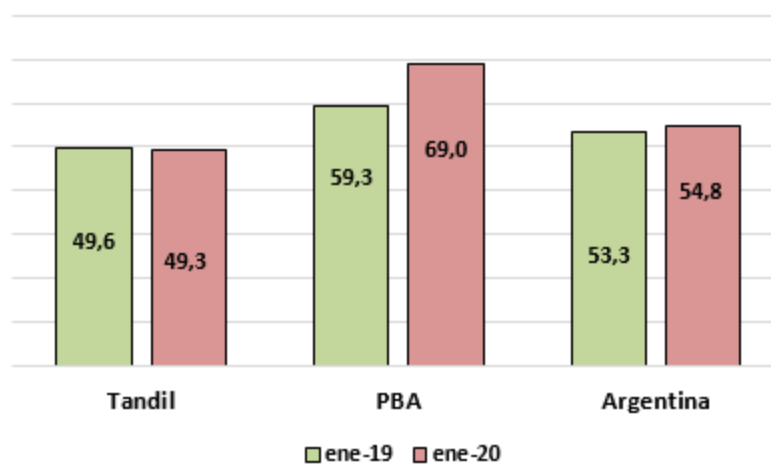
# 6

Si se considera el año completo, en promedio la ocupación de 2019 resultó 3,78 puntos porcentuales menor a la de 2018<sup>9</sup>.

Por otro lado, en diciembre se ocupó el 33,8% del total de habitaciones disponibles en otras localidades receptoras de turismo de la provincia de Buenos Aires, valor que supone un incremento interanual de más de 1,14 puntos porcentuales. Sin embargo, este aumento no alcanza para revertir el rojo que surge de promediar las tasas de ocupación de todo el año, en relación al 2018 (-1,68 p.p.).

Finalmente, la ocupación en todo el territorio argentino ascendió a 41,8% en el último mes del año, 1,51 puntos porcentuales por encima del registro análogo de 2018. Al promediar las tasas de ocupación en el año, el nivel nacional es el único que no evidenció una caída (+0,43 p.p. en relación al promedio de ocupación 2018).

## Porcentaje de ocupación de habitaciones



Fuente: Elaboración propia en base a datos de INDEC

# 6

## 6.2. Tasa de ocupación de plazas<sup>9</sup>

VARIACIÓN	TANDIL	BUENOS AIRES	ARGENTINA
Enero 2020 vs. Enero 2019	-0,45 ▼	7,89 ▲	1,63 ▲
Promedio 2019 vs. Promedio 2018	-0,45 ▼	7,88 ▲	1,63 ▲
Enero 2020 vs. Diciembre 2019	-0,04 ▼	0,66 ▲	0,14 ▲

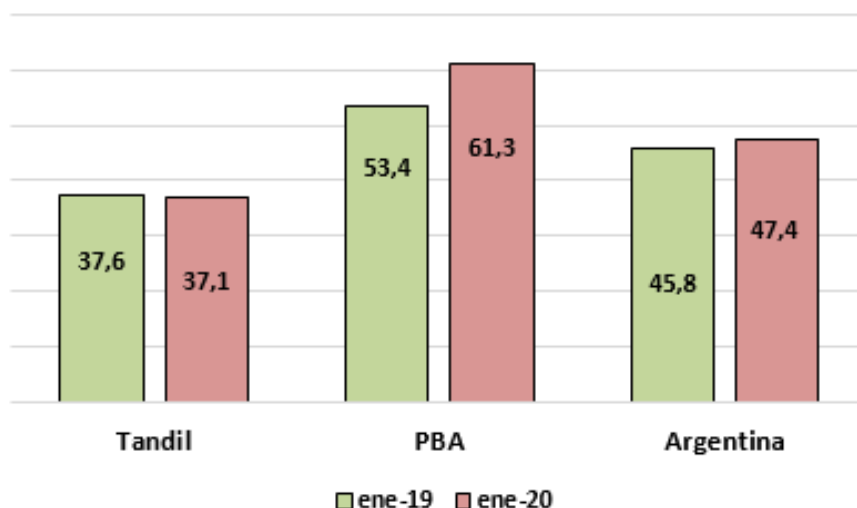
La ocupación de plazas replica lo observado en el caso de las habitaciones. Del total de plazas disponibles en alojamientos turísticos locales, en el mes de enero se ocupó el 37,1%. Este valor es ligeramente menor al observado en enero de 2019 (37,6%) y promedia comportamientos dispares entre alojamientos hoteleros (+2,14 p.p.) y para-hoteleros (-2,31 p.p.). A nivel provincial la ocupación de plazas aumentó 7,89 puntos porcentuales, al alcanzar el 61,3% en el primer mes del año. De la misma forma que con las habitaciones, los alojamientos hoteleros presentan el mayor incremento interanual relativo: +11,77 p.p., vs. +1,70 en establecimientos para-hoteleros.

Por último, la ocupación total a nivel nacional aumentó 1,63 puntos porcentuales y alcanzó el 47,4% en enero, sin diferencias significativas entre tipo de alojamiento.

<sup>9</sup> Las plazas disponibles son el número total de camas fijas y supletorias. Una cama matrimonial se contabiliza como 2 plazas. Están multiplicadas por la cantidad de días que se encuentra abierto cada establecimiento.

# 6

## Porcentaje de ocupación de plazas



Fuente: Elaboración propia en base a datos de INDEC

### 6.3. Viajeros<sup>10</sup>

VARIACIÓN	TANDIL	BUENOS AIRES	ARGENTINA
Enero 2020 vs. Enero 2019	2,2% ▲	-0,1% ▼	-0,03% ▼
Acumulado a Enero 2020 vs. Acumulado a Enero 2019	2,2% ▲	-0,1% ▼	-0,03% ▼
Enero 2020 vs. Diciembre 2019	0,2% ▲	-0,01% ▼	-0,003% ▼

<sup>10</sup> Se considera viajero a toda persona que se ha trasladado de su lugar de residencia habitual por razones de diversa índole, tales como el ocio, los negocios, la visita a familiares o amigos, etc.; que realiza una o más pernoctaciones seguidas en el mismo establecimiento hotelero o para hotelero y que abona por tal servicio. Un bebé que se aloja sin cargo no se considera viajero porque no ocupa una plaza.

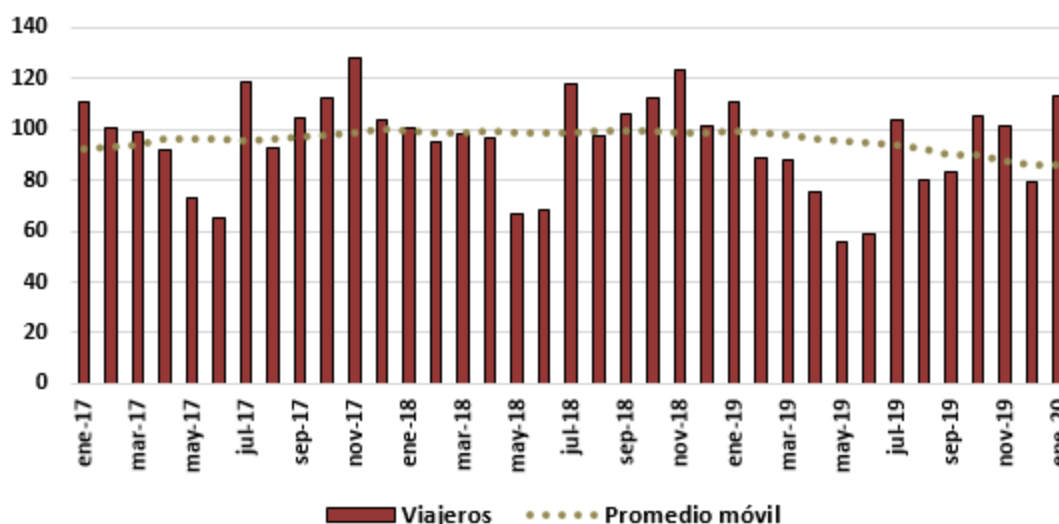


# 6

Lo observado en cuanto a ocupación de unidades y plazas tiene su correlato al analizar el flujo de viajeros.

En el primer mes del año, Tandil recibió 2,2% más turistas que en el mismo periodo de 2019. Esta mayor afluencia de viajeros se observó en los establecimientos para-hoteleros que, en términos interanuales, tuvieron un crecimiento del 9,8%. Por el contrario, la clientela de los hoteles tuvo una merma en comparación con enero de 2019. De acuerdo con los datos recolectados por el INDEC en nuestra ciudad, en este periodo tal concurrencia se redujo, interanualmente, 24,8%.

## Viajeros Índice 2017=100



Fuente: Elaboración propia en base a datos de INDEC.

# 6

---

En la provincia y la nación, el flujo total de turistas prácticamente no varió, pero escondiendo comportamientos heterogéneos según tipo de alojamiento: en ambos casos, los establecimientos hoteleros vieron incrementado el número de viajeros recibidos, y los para-hoteleros sufrieron marcadas contracciones (-18% en la provincia y -6% en el país).

Adicionalmente, cabe destacar que los niveles provincial y nacional presentan una marcada diferencia con el nivel local, y tiene que ver con el tipo de alojamiento preferido por los turistas. En estos dos niveles, entre el 72 y el 75% de los turistas prefieren hoteles y similares, mientras que en Tandil – quizás por una mayor oferta relativa y otras características del entorno- los turistas se inclinan a las cabañas y hosterías en mayor medida (52% en enero de 2020).

Resta hacer un comentario final acerca de la duración de las estadías. En el mes de enero, la duración promedio de la estadía en la ciudad de Tandil fue de 2,7 días, valor similar al registro nacional (2,8 días en promedio) y menor al provincial (4,3). En todos los niveles, la duración de la estadía promedio en establecimientos hoteleros es menos es menor que la correspondiente a alojamientos para-hoteleros.

# 7

## Construcción

En esta sección se presentan datos de permisos de edificación a nivel local y nacional. Los datos de alcance municipal se extraen de la Plataforma de Indicadores Locales de Tandil; en tanto, los permisos de carácter nacional son relevados por el Instituto Nacional de Estadísticas y Censos (INDEC) en un conjunto de 60 municipios.

Además, se completa la caracterización del sector con datos de indicadores que miden el nivel de ventas de materiales para la construcción. A nivel local, la Dirección de Estadística Local elabora y publica periódicamente el Indicador Municipal de la Actividad de la Construcción (IMAC), disponible también en la Plataforma de Indicadores Locales. A nivel nacional, la medida análoga es el Indicador Sintético de la Actividad de la Construcción, confeccionado por el Instituto Nacional de Estadísticas y Censos (INDEC).

### 7.1. Permisos de edificación

VARIACIÓN	TANDIL	ARGENTINA
Diciembre 2019 vs. Diciembre 2018	-23,6% ▼	45,0% ▲
Acumulado a Diciembre 2019 vs. Acumulado a Diciembre 2018	-17,1% ▼	10,8% ▲
Diciembre 2019 vs. Noviembre 2019	-2,4% ▼	3,3% ▲

# 7

Los permisos de edificación representan la superficie autorizada para construcción nueva en un determinado territorio. En realidad, este indicador no mide los metros efectivamente construidos en el período, si no los autorizados. Por la modalidad de los trámites de habilitación, los metros serán imputados a la fecha de otorgamiento del permiso de edificación, independientemente del plazo de ejecución de la construcción.

Aun con esta limitación, la utilización de los permisos de edificación como parámetro es frecuente, por lo que cuenta con la ventaja de la comparabilidad con otras jurisdicciones y justifica su consideración como variable para aproximar la evolución de la actividad de la construcción.

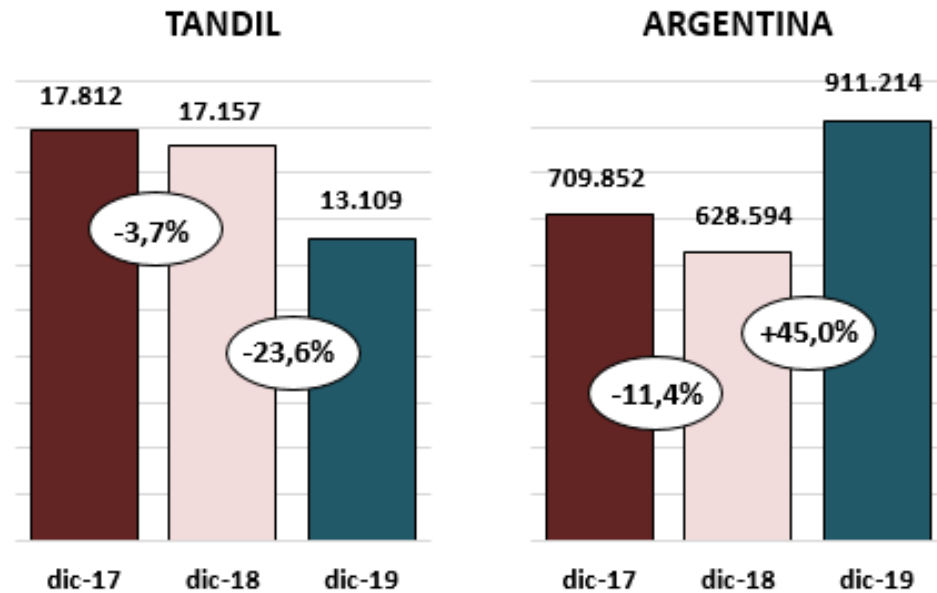
En Tandil, fueron autorizados 13.109 metros cuadrados de construcción nueva en el mes de diciembre. Este valor se ubica 23,6% por debajo del registro del mismo periodo de 2018, y acumula en el año una caída de 17,1%.

A nivel nacional<sup>11</sup>, la actividad de la construcción medida por este indicador presenta un comportamiento diferente. Los 911.214 metros autorizados en el mes de diciembre resultan 45% mayores a los registrados en el período análogo de 2018, y acumulan en los primeros once meses del año un crecimiento de 10,8%.

<sup>11</sup> El INDEC mide los permisos de edificación otorgados para la ejecución de obras privadas en una nómina representativa de 60 municipios.

# 7

## Permisos de edificación En m<sup>2</sup>

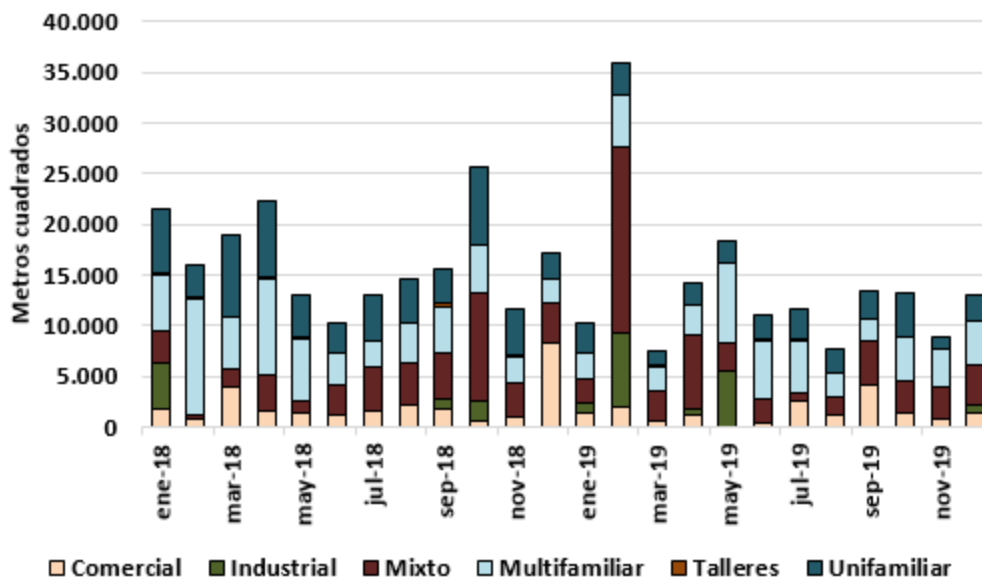


Fuente: Elaboración propia en base a datos de la Plataforma de Indicadores Locales del Municipio de Tandil e INDEC.

Un análisis de la evolución mensual de los metros cuadrados construidos a nivel local evidencia la marcada variabilidad de la construcción en el municipio, y permite concluir además que no existe una tendencia en cuanto a participaciones relativas según tipo de obra.

# 7

## Permisos de edificación por tipo de construcción

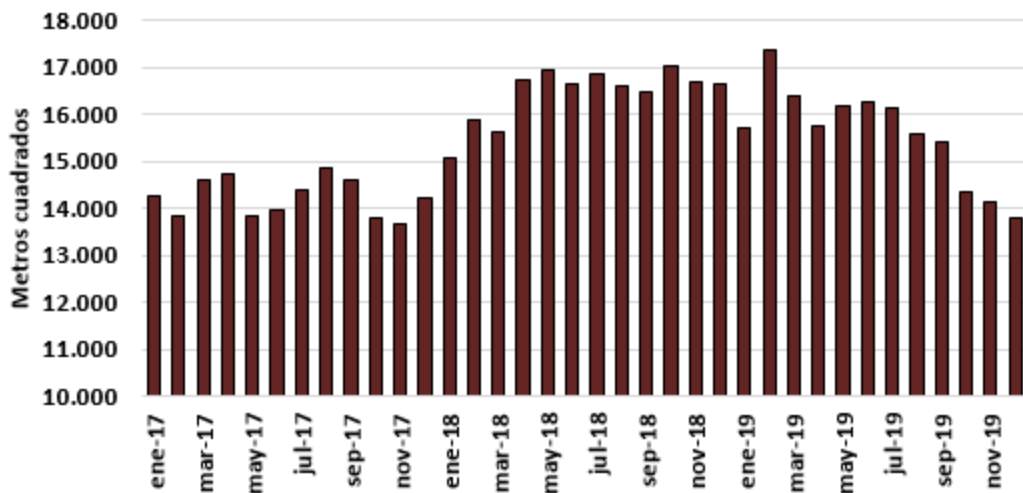


Fuente: Elaboración propia en base a datos de la Plataforma de Indicadores Locales del Municipio de Tandil.

Finalmente, para poder detectar tendencias en la serie mensual, es necesario quitar los efectos de la estacionalidad. La evolución de los permisos de edificación, transformados mediante el cálculo de un promedio móvil de 12 meses, permite detectar una tendencia decreciente en el último semestre.

# 7

## Permisos de edificación a nivel municipal Promedio móvil 12 meses



Fuente: Elaboración propia en base a datos de la Plataforma de Indicadores Locales del Municipio de Tandil.

## 7.2 Indicadores de la actividad de la construcción

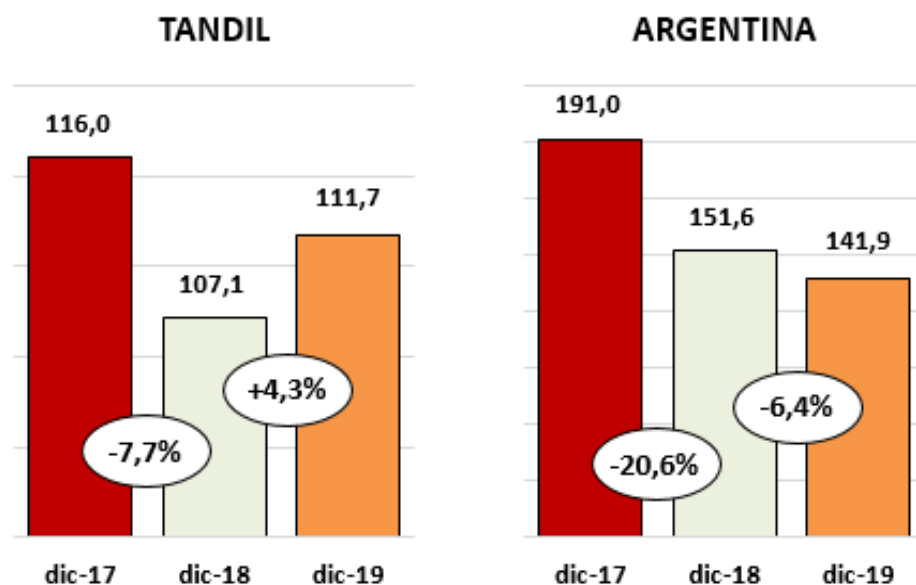
VARIACIÓN	IMAC	ISAC
Diciembre 2019 vs. Diciembre 2018	4,3% ▲	-6,4% ▼
Acumulado a Diciembre 2019 vs. Acumulado a Diciembre 2018	-10,9% ▼	-7,9% ▼
Diciembre 2019 vs. Noviembre 2019	0,4% ▲	-0,4% ▼

# 7

En el mes de diciembre, el Indicador Municipal de la Actividad de la Construcción (IMAC) creció 4,3% en términos interanuales. Sin embargo, este incremento no logró revertir el rojo que presentan las ventas de materiales para la construcción para el año 2019 completo, en tanto resultaron 10,9% menores que las registradas en 2018.

La medida análoga a nivel nacional, dada por el Indicador Sintético de la Actividad de la Construcción (ISAC), arroja resultados diferentes: un peor desempeño en diciembre (baja interanual de 6,4%) y un resultado negativo algo menor en el año (-7,9% acumulado).

## Indicadores de la Actividad de la Construcción



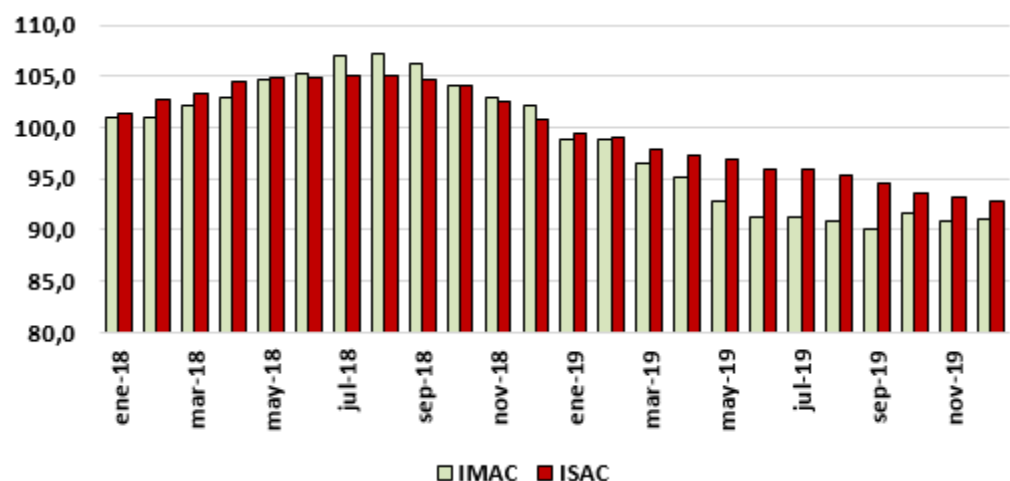
Fuente: Elaboración propia en base a datos de la Plataforma de Indicadores Locales del Municipio de Tandil.



# 7

Esta conclusión se corrobora al analizar la evolución mensual de una serie desestacionalizada. Ambos indicadores presentan un comportamiento similar: una tendencia creciente los primeros ocho meses de 2018, y un peor desempeño desde ese momento a la fecha. Sin embargo, las series exhiben una brecha que se hace evidente en el segundo trimestre de 2019, donde la tasa de caída en la venta de materiales de la construcción a nivel local se acentúa en relación a la observada a nivel nacional. En el último trimestre del año, sin embargo, pareciera que el IMAC se estabiliza y vuelve a acortar la distancia que lo separa del ISAC.

## Indicadores de la Actividad de la Construcción Evolución mensual- Promedio móvil 12 meses Índice base 2017=100

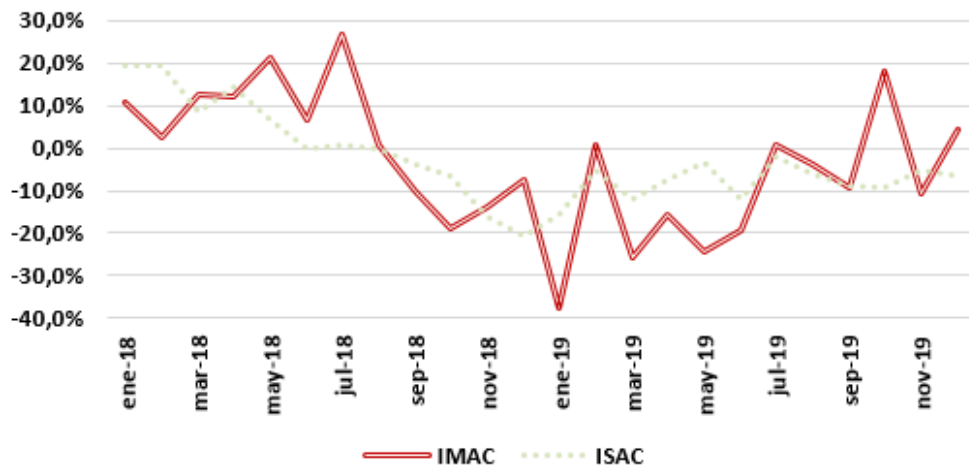


Fuente: Elaboración propia en base a datos de la Plataforma de Indicadores Locales del Municipio de Tandil e INDEC.

# 7

Alternativamente, la evolución de las variaciones interanuales confirma que septiembre de 2018 da inicio a un período de sostenidas variaciones interanuales negativas en ambos indicadores. El ISAC todavía no ha salido del terreno negativo, mientras que los registros de octubre y diciembre del IMAC explican la leve convergencia que se observa entre los indicadores en el último trimestre.

## Indicadores de la Actividad de la Construcción Variación interanual



Fuente: Elaboración propia en base a datos de la Plataforma de Indicadores Locales del Municipio de Tandil e INDEC.

# 8

## Consumo energético

En esta sección se presenta información relativa al consumo eléctrico y de gas natural, elaborada en base a datos suministrados por la Usina Popular y Municipal de Tandil y Camuzzi Gas Pampeana.

### 8.1. Energía eléctrica

#### 8.1.1 Consumo

VARIACIÓN	TOTAL	RESIDENCIAL	COMERCIOS E INDUSTRIAS	ALUMBRADO PÚBLICO
Febrero 2020 vs. Febrero 2019	-1,9% ▼	-2,3% ▼	3,0% ▲	2,8% ▲
Acumulado a Febrero 2020 vs. Acumulado a Febrero 2019	-1,7% ▼	-0,6% ▼	2,7% ▲	2,7% ▲
Febrero 2020 vs. Enero 2020	-0,2% ▼	-0,2% ▼	0,3% ▲	0,2% ▲

En el mes de febrero de 2020 se consumieron 19.885.618 kWh en la zona abastecida por la Usina de Tandil, 1,9% menos que en el mismo mes de 2019.

# 8

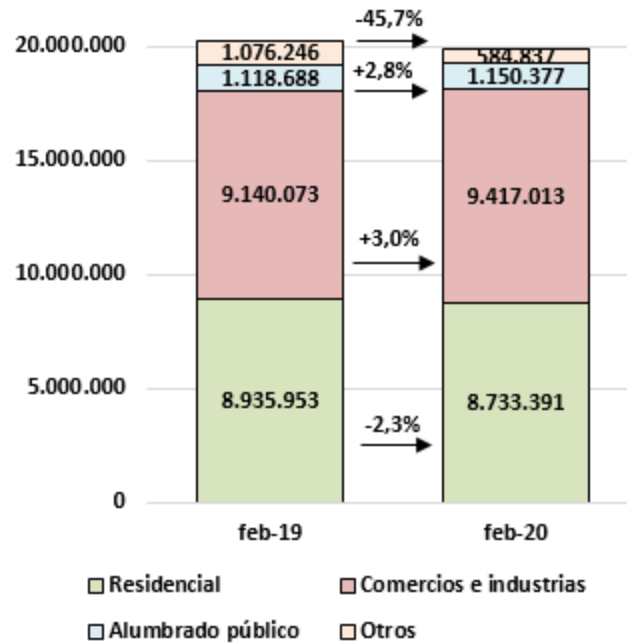
---

Algo más del 90% de este valor corresponde al consumo de usuarios residenciales y de comercios e industrias. Tales segmentos presentan participaciones similares (44% y 47%, respectivamente), pero han tenido comportamientos diferentes en el periodo: el consumo de comercio e industrias se incrementó interanualmente 3%, mientras que el consumo residencial se redujo 2,3%.

El componente de alumbrado público, en tanto, se incrementó 2,8% interanual en febrero, aunque su gravitación sobre el total es mucho menor (5,8%).

# 8

## Evolución del consumo eléctrico por tipo de tarifa En kWh

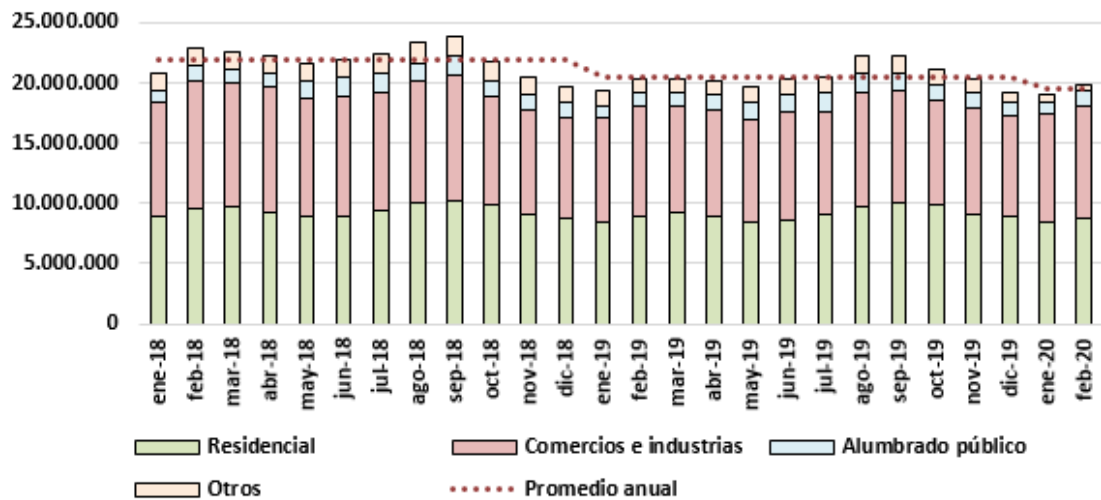


Fuente: Elaboración propia en base a datos de la Usina.

Un análisis de la evolución mensual permite ver que el segundo registro de 2020 se encuentra por encima del promedio anual, pero todavía por debajo de los promedios de 2018 y 2019.

# 8

## Evolución mensual del consumo eléctrico En kWh



Fuente: Elaboración propia en base a datos de la Usina.

### 8.1.2 Número de usuarios

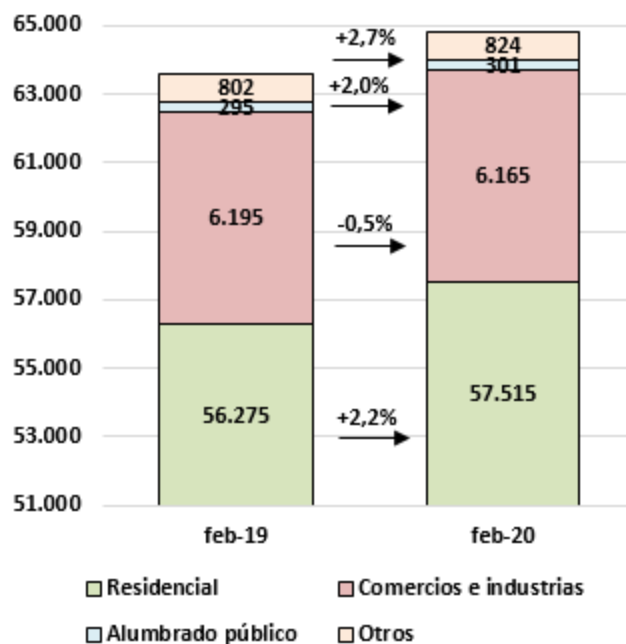
VARIACIÓN	TOTAL	RESIDENCIAL	COMERCIOS E INDUSTRIAS	ALUMBRADO PÚBLICO
Febrero 2020 vs. Febrero 2019	1,9% ▲	2,2% ▲	-0,5% ▼	2,0% ▲
Acumulado a Febrero 2020 vs. Acumulado a Febrero 2019	2,0% ▲	2,2% ▲	-0,4% ▼	2,2% ▲
Febrero 2020 vs. Enero 2020	0,2% ▲	0,2% ▲	-0,04% ▼	0,2% ▲

# 8

Al mes de febrero se tiene registro de 64.805 suministros de energía eléctrica en el territorio municipal abastecido por la Usina Popular y Municipal de Tandil, lo que representa una suba de 1,9% en términos interanuales. Las conexiones residenciales, que constituyen el 88,8% del total, aumentaron 2,2% en el mismo período, mientras que los correspondientes a comercios e industrias (9,5% del total de usuarios) se redujeron 0,5% (una reducción neta de 30 usuarios).

Esto da la pauta del mayor consumo relativo de los usuarios comerciales e industriales: menos del 10% del total de usuarios consumen más del 45% del total de energía, mientras que un consumo similar se debe a casi el 90% restante de las conexiones, representadas por los usuarios residenciales.

## Evolución del número de usuarios por tipo de tarifa



Fuente: Elaboración propia en base a datos de la Usina de Tandil.

# 8

## 8.2. Gas natural

### 8.2.1 Consumo

VARIACIÓN	TOTAL	RESIDENCIAL	COMERCIAL	INDUSTRIAL	GNC
Febrero 2020 vs. Febrero 2019	-12,8% ▼	-2,2% ▼	-11,5% ▼	-88,3% ▼	3,4% ▲
Acumulado a Febrero 2020 vs. Acumulado a Febrero 2019	-12,4% ▼	-4,4% ▼	5,0% ▲	-90,9% ▼	2,4% ▲
Febrero 2020 vs. Enero 2020	-0,5% ▼	-0,1% ▼	-0,5% ▼	-6,4% ▼	0,3% ▲

En el mes de febrero de 2020 se consumieron 2.739.143 metros cúbicos de gas en Tandil, 12,8% menos que lo registrado en el mismo período de 2019. La variación con respecto a enero, tomando como base para el cálculo una serie desestacionalizada, fue de -0,5%, y acumula en el año una baja de 12,4%.

La mayor caída relativa del consumo responde a los usuarios industriales. Si bien representan el 1,6% del total, el consumo del mes de febrero resultó 88,3% inferior al del mismo mes del año anterior, y acumulan en el año una contracción cercana al 90%.

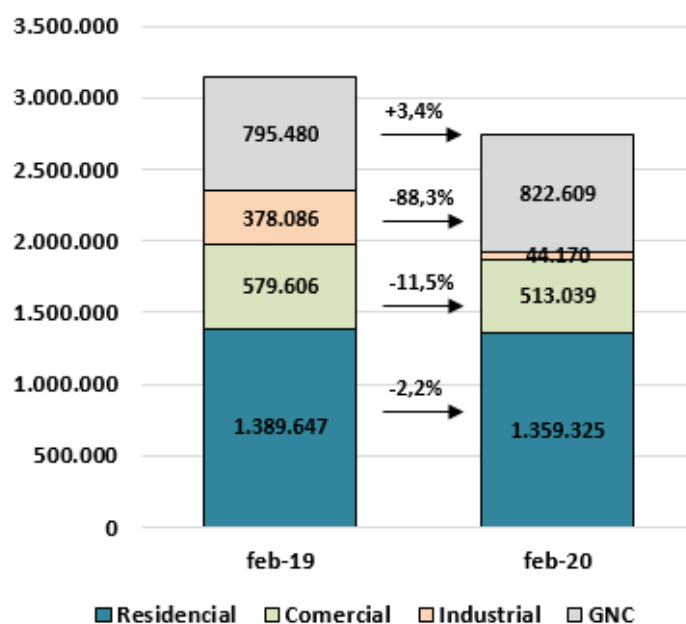


# 8

En febrero, el consumo residencial, 50% del total, se redujo 2,2% interanualmente. Tal contracción alcanza al 4,4%, si se considera el primer bimestre del año. Por su parte, el consumo comercial de gas, ubicado en tercer lugar en cuanto a gravitación sobre el total (18,8%), sufrió una contracción de 11,5% en términos interanuales, pero un incremento de 5% en términos acumulados.

El expendio de GNC, que llegó a representar el 30% del total en febrero, resulta el único componente de consumo de gas que exhibió variaciones positivas en el mes, mostrando un aumento de 3,4% interanual, acumulando un crecimiento de 2,4%.

## Consumo de gas por tipo de tarifa En m<sup>3</sup>

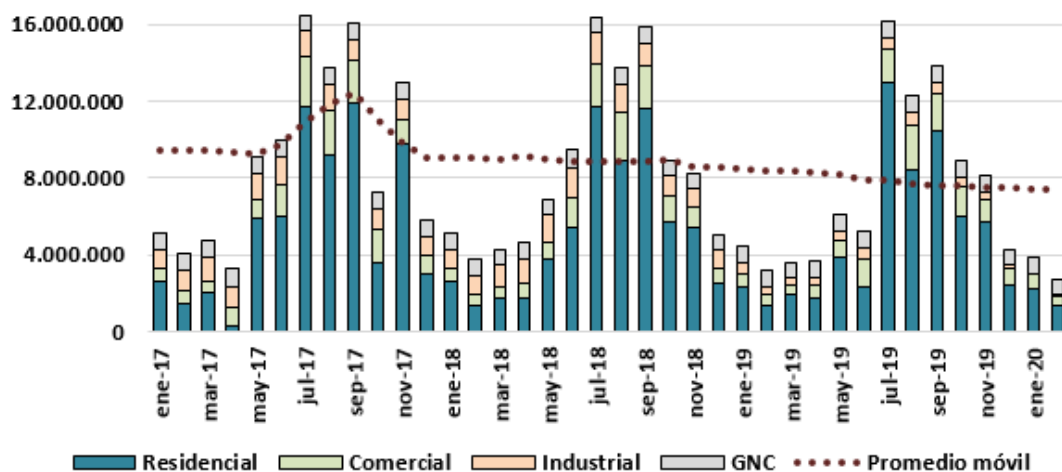


Fuente: Elaboración propia en base a datos de Camuzzi Gas Pampeana

# 8

Un análisis mensual permite detectar el fuerte componente estacional del consumo de gas. En líneas generales, el mayor nivel de consumo se observa en los meses más fríos del año, y si se calcula un promedio móvil de doce meses, se observa una leve tendencia decreciente.

## Evolución mensual del consumo de gas En m<sup>3</sup>

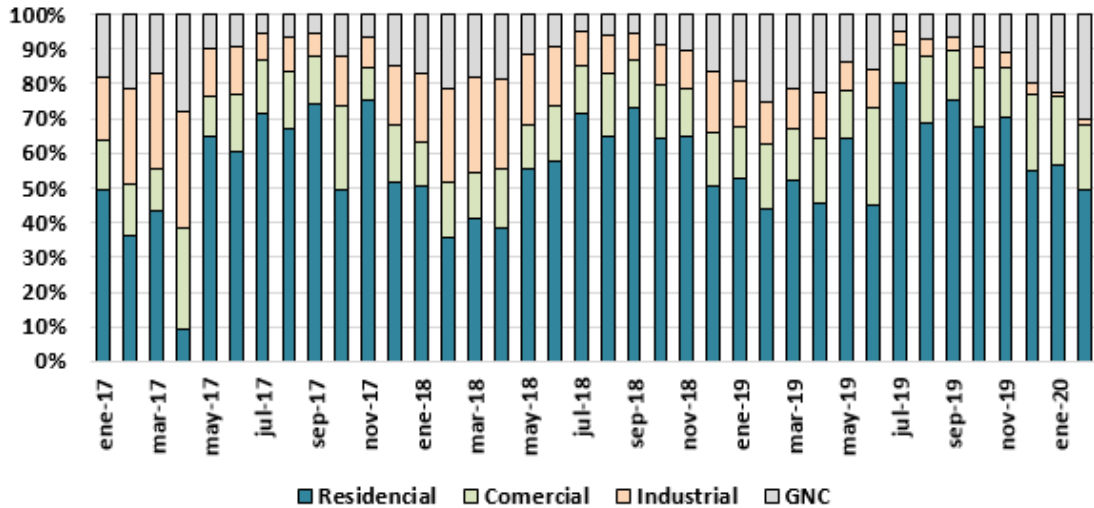


Fuente: Elaboración propia en base a datos de Camuzzi Gas Pampeana

En realidad, y justamente por el fuerte comportamiento estacional de la serie, hay que ser cauteloso al hablar de participaciones relativas, puesto que son sumamente variables. El expendio de GNC, por ejemplo, es prácticamente constante mes a mes, y sin embargo su gravitación sobre el total ha variado entre el 5 y el 30%.

# 8

## Evolución mensual del consumo de gas Participación de cada componente sobre el total



Fuente: Elaboración propia en base a datos de Camuzzi Gas Pampeana.

### 8.2.2 Número de usuarios

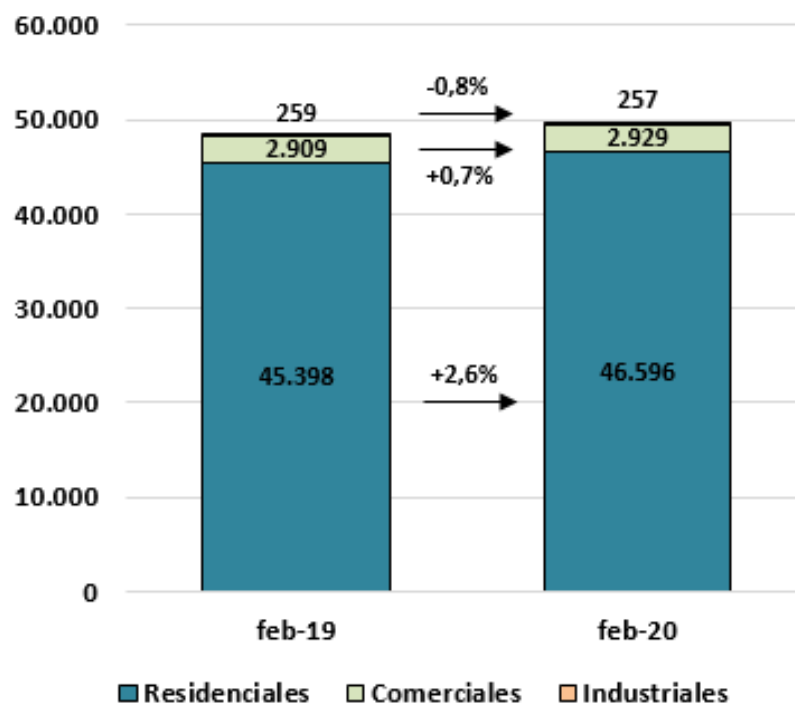
VARIACIÓN	TOTAL	RESIDENCIAL	COMERCIAL	INDUSTRIAL	GNC
Febrero 2020 vs. Febrero 2019	2,5% ▲	2,6% ▲	0,7% ▲	-0,8% ▼	0,0%
Acumulado a Febrero 2020 vs. Acumulado a Febrero 2019	2,5% ▲	2,6% ▲	0,3% ▲	-1,0% ▼	0,0%
Febrero 2020 vs. Enero 2020	0,2% ▲	0,2% ▲	0,1% ▲	-0,1% ▼	0,0%

# 8

En febrero de 2020 se registraron 49.791 conexiones a la red de gas natural, valor 2,5% superior al de febrero de 2019. Este aumento se debe fundamentalmente al incremento en el número de usuarios residenciales (+2,6% interanual). El número de usuarios comerciales varió +0,7% en el periodo, y el de usuarios industriales lo hizo en magnitudes análogas pero negativas.

La distribución del número de usuarios se encuentra mucho más concentrada que la del consumo. Más del 93% de los usuarios son residenciales, y el 6% son comercios. Las industrias representan el 0,5% del total de suministros, y las estaciones de servicio que distribuyen GNC, el 0,02%.

## Número de usuarios por tipo de tarifa



Fuente: Elaboración propia en base a datos de Camuzzi Gas Pampeana.

# 9

## Residuos

Se presentan en este apartado estadísticas de generación y tratamiento de residuos, con datos de la Plataforma de Indicadores Locales del Municipio de Tandil. Las toneladas de residuos tratados refieren a los volúmenes que se reciben en los distintos Puntos Limpios de la ciudad.

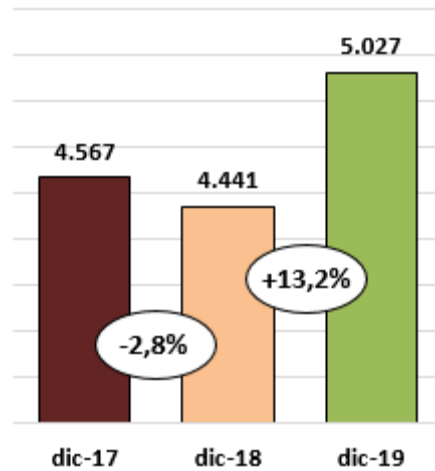
### 9.1. Toneladas de residuos generados

VARIACIÓN	TONELADAS GENERADAS
Diciembre 2019 vs. Diciembre 2018	13,2% ▲
Acumulado a Diciembre 2019 vs. Acumulado a Diciembre 2018	3,9% ▲
Diciembre 2019 vs. Noviembre 2019	1,1% ▲

En el mes de diciembre de 2019 se generaron 5.027 toneladas de residuos, 13,2% más que las generadas en el mismo período del 2018. Este valor representa un incremento de 1,1% con respecto a noviembre, y acumula en el año un crecimiento de 3,9%.

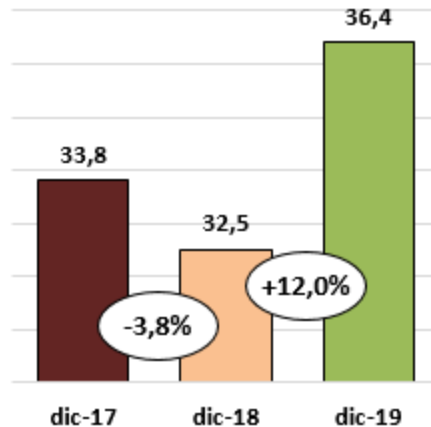
# 9

## Toneladas generadas



Fuente: Elaboración propia en base a datos de la Plataforma de Indicadores Locales.

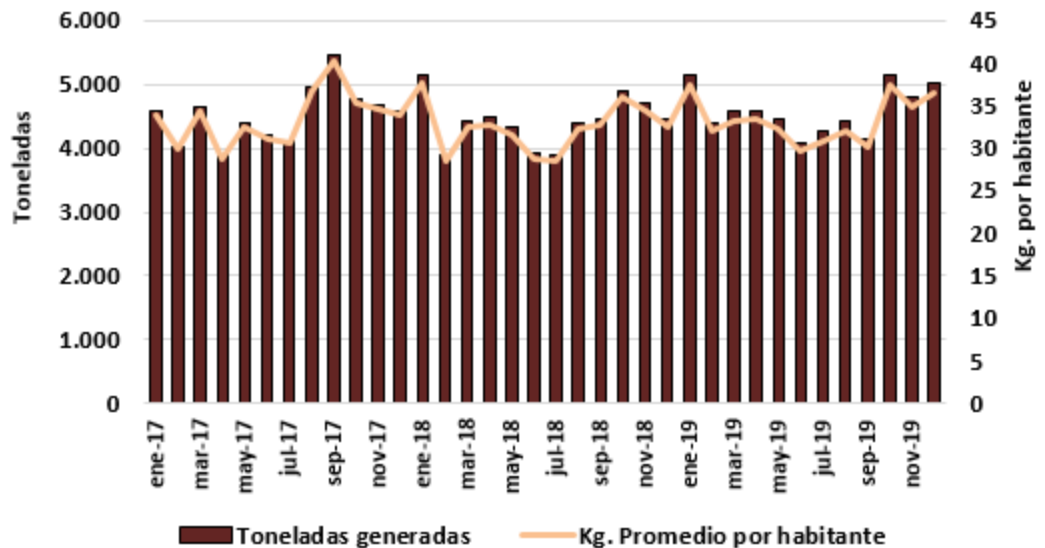
## Kg. Promedio por habitante



Fuente: Elaboración propia en base a datos de la Plataforma de Indicadores Locales.

Por su parte, la generación de residuos por habitante, calculada utilizando la población proyectada por año a partir del censo 2010, se ubica cercana a los 36,4 kilogramos mensuales en promedio en el mes de diciembre, valor 12,0% superior al del mismo periodo de 2018.

## Toneladas de residuos generados y kilogramos promedio por habitante



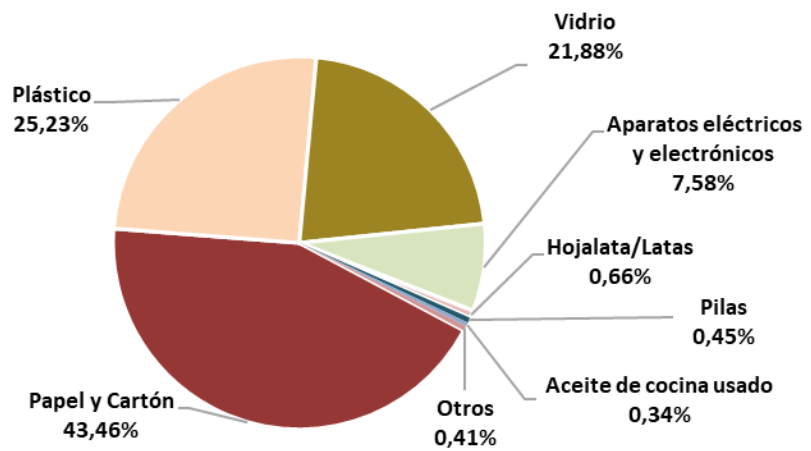
Fuente: Elaboración propia en base a datos de la Plataforma de Indicadores Locales.

## 9.2. Composición de los residuos tratados

Si se analizan las corrientes de residuos que se reciben en los Puntos Limpios de la ciudad para su posterior tratamiento, según datos al mes de diciembre, se observa que el predomina la separación de papel y cartón (259.259 kilogramos en el año 2019), seguido por el plástico (150.500 kg.), vidrio (130.528 kg.) y aparatos eléctricos y electrónicos (45.200 kg.).

# 9

## Composición de los residuos recibidos en los Punto Limpios por tipo de material Acumulado 2019



Fuente: Elaboración propia en base a datos de la Plataforma de Indicadores Locales.



# CONTACTO

---

**Agustina Sbergamo**

[agustina.sbergamo@econ.unicen.edu.ar](mailto:agustina.sbergamo@econ.unicen.edu.ar)

**Daniel Hoyos**

[dhoyos@econ.unicen.edu.ar](mailto:dhoyos@econ.unicen.edu.ar)

**Fernando Errandosoro**

[errandosoro@econ.unicen.edu.ar](mailto:errandosoro@econ.unicen.edu.ar)

**Gustavo Cestac**

[gerente@camaraempresaria.org.ar](mailto:gerente@camaraempresaria.org.ar)

